



CICLOSPORT®

Bedienungsanleitung

CICLO*NAVIC* 50



Inhaltsverzeichnis

1. Allgemeines	3
2. Inbetriebnahme.....	3
2.1 Aufladen	3
2.2 Montage des Lenkerhalters	3
2.3 Einsetzen in den Lenkerhalter	4
2.4 Einsetzen in das Armband (optional).....	4
2.5 Montage der Schutzhülle	4
3. Bedienung der Tasten	5
3.1 Übersicht	5
3.2 Tastenbelegung.....	5
4. Funktionsweise	6
4.1 Hauptmodus	6
4.2 Rad-Info-Modus 1	7
4.3 Rad-Info-Modus 2.....	8
4.4 Menü-Modus.....	8
4.5 Verwendung als Data-Logger (Touren-Aufzeichnung)	9
4.6 Markieren eines POI (Point of Interests / Interessante Plätze)	10
4.7 Navigation	10
4.8 Kompass	11
4.9 Beleuchtung	11
5. Einstell-Modus	11
<i>GPS INFO</i>	12
<i>ODO</i>	12
<i>EINSTELLUNGEN</i>	12
<i>DATEN LÖSCHEN</i>	12
<i>POWER-MODUS</i>	12
<i>ZEITZONE</i>	13
<i>KALIBRIEREN</i>	13
<i>EINHEIT</i>	13
<i>TOUR</i>	13
<i>SPRACHE</i>	14
6. Anschluss an den PC / Auswertung	15
6.1 Installation	15
6.2 Nutzung des Programms CicloGuide	16
7. Wartung und Pflege	19
8. Störungsbeseitigung	20
9. Garantiebedingungen	21
10. Technische Daten.....	22
11. Garantieschein	23

Wichtig:

Um alle Funktionen des *CicloNAVIC 50* optimal zu nutzen, lesen Sie bitte vor der Inbetriebnahme diese Bedienungsanleitung sorgfältig durch.

Herzlichen Glückwunsch !

Mit dem **CicloNAVIC 50** haben Sie einen hochwertigen GPS-Datalogger mit elektronischem Kompass und Navigationsfunktion erstanden.

1. Allgemeines

Der **CicloNAVIC 50** ist mit einem GPS-Empfänger ausgestattet und kann dadurch zurückgelegte Strecken und Geschwindigkeiten berechnen und aufzeichnen. Über das (mitgelieferte) Programm CicloGuide können diese Touren dann am PC angezeigt werden.

Zusätzlich bietet der **CicloNAVIC 50** die Möglichkeit eine am PC erstellte Tour (mit max. 50 Wegpunkten) ‚nachzufahren‘. Dabei erfolgt die Richtungsanzeige über Pfeile im Display.

Voraussetzung ist der Empfang der GPS-Satellitensignale. Bei der ersten Benutzung kann es einige Zeit dauern, bis die ersten Signale empfangen werden. Der Empfang der GPS-Signale wird im Display des **CicloNAVIC 50** oben durch Striche neben dem Batteriesymbol angezeigt.

Achtung: Grundsätzlich sollte jeder, der ein Fitnesstraining beginnt, sich einer Gesundheitsprüfung unterziehen, besonders jedoch Anfänger und Wiedereinsteiger über 35 Jahre und bei bekannten Vorerkrankungen oder körperlichen Beschwerden. Liegen insbesondere auch Risikofaktoren vor, wie zum Beispiel Rauchen, hoher Blutdruck, erhöhte Blutfettwerte, Diabetes, Bewegungsmangel und Übergewicht, sollte man unbedingt einen Arzt aufsuchen.

2. Inbetriebnahme

2.1 Aufladen

Zum Aufladen des **CicloNAVIC 50** die Gummi-Abdeckung des Mini-USB-Anschlusses auf der Unterseite des **CicloNAVIC 50** entfernen. Mini-USB-Stecker des USB-Kabels einstecken und mit dem USB-Port am PC verbinden.

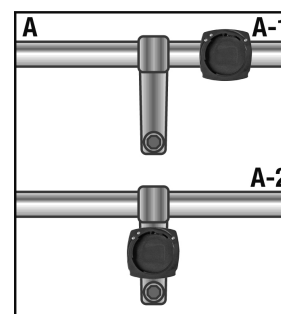
Die Ladezeit beträgt ca. 2,5 Stunden.

Während des Ladevorgangs wird ein entsprechendes Symbol oben links im Display angezeigt.

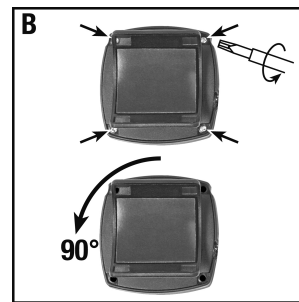
Nach Beendigung des Ladevorgangs Mini-USB-Stecker entfernen und Gummi-Abdeckung wieder schließen.

2.2 Montage des Lenkerhalters

Der Lenkerhalter kann sowohl am Lenker (Abb. A-1) als auch am Vorbau (Abb. A-2) befestigt werden.



Um den Lenkerhalter am Vorbau zu montieren das Oberteil des Lenkerhalters mit Hilfe eines kleinen Schraubenziehers abschrauben, um 90° nach links drehen und wieder anschrauben (Abb. B).



Die Schutzfolie an der Unterseite des Lenkerhalters abziehen und den Lenkerhalter auf die gewünschte Stelle am Lenker / Vorbau setzen, mit den Kabelbindern befestigen.

2.3 Einsetzen in den Lenkerhalter

Den **CicloNAVIC 50** um eine Vierteldrehung nach links gedreht in den Lenkerhalter setzen, zum Einrasten eine Vierteldrehung nach rechts drehen. Zum Abnehmen den **CicloNAVIC 50** um eine Vierteldrehung nach links drehen und entnehmen.

2.4 Einsetzen in das Armband (optional)

Um den **CicloNAVIC 50** auch z.B. beim Wandern optimal nutzen zu können, gibt es ein passendes Armband (optional im Fachhandel erhältlich). Das Armband wird mithilfe eines Klettverschlusses befestigt (z.B. am Handgelenk, aber auch am Oberarm möglich), der **CicloNAVIC 50** wird in das Armband genauso eingesetzt wie in den Lenkerhalter.

2.5 Montage der Schutzhülle

Im Verpackungsinhalt befindet sich auch eine Silikon-Schutzhülle für den **CicloNAVIC 50**. Diese ist geeignet, den **CicloNAVIC 50** während einer Tour z.B. vor starkem Regen zu schützen.

Dazu den **CicloNAVIC 50** so in die Schutzhülle stecken, dass die große Öffnung vorne über dem Display liegt und die kleine Öffnung hinten ist. Die Tasten lassen sich auch durch die Schutzhülle bedienen.

Nach einer Regenfahrt sollte die Schutzhülle abgenommen werden zum besseren Trocknen.

3. Bedienung der Tasten

3.1 Übersicht



3.2 Tastenbelegung

Taste	Option	Funktion
UR-Taste	3 Sek. drücken Kurz drücken	<ul style="list-style-type: none"> • Ein- / Ausschalten des CicloNavic 50 • Hintergrundbeleuchtung ein- / ausschalten
UL-Taste	Kurz drücken 3 Sek. drücken	<ul style="list-style-type: none"> • Aufrufen der einzelnen Modi / Displays bzw. zurück zum vorigen Display (aus Untermenü) • Aufrufen des POI-Menü
OL-Taste	Kurz drücken 3 Sek. drücken	<ul style="list-style-type: none"> • Bestätigen der ausgewählten Funktion bzw. Einstellung • Aufrufen des Recorders
OR-Taste	Kurz drücken	<ul style="list-style-type: none"> • Anwählen der gewünschten Funktion bzw. Einstellung • Abrufen der gespeicherten Daten (im Rad-Info-Modus)

4. Funktionsweise

Der **CicloNAVIC 50** hat vier verschiedene Display-Anzeigen (Modi). Durch jeweils kurzes Drücken der UL-Taste kann zwischen den verschiedenen Anzeigen gewechselt werden.

Diese sind:

- Hauptmodus
- Rad-Info-Modus 1
- Rad-Info-Modus 2
- Menü-Modus

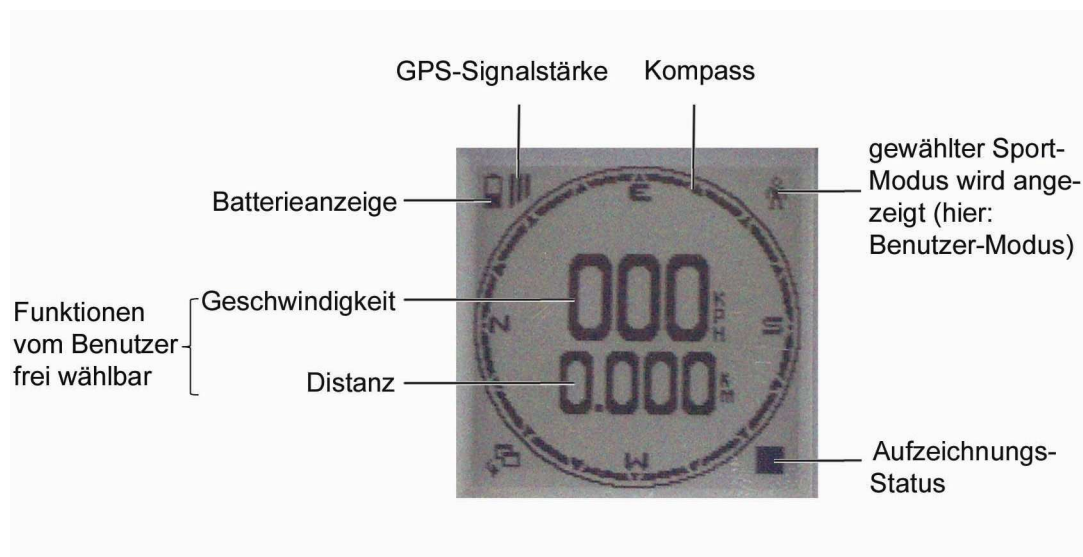
Zusätzlich gibt es noch drei verschiedene Sport-Modi (Wander-Modus, Rad-Modus, Benutzer-Modus), um die navigationsspezifischen Einstellungen (wie z.B. Speicherintervall der Wegpunkte, Wenderadius, etc.) des **CicloNAVIC 50** abhängig von der gewählten Sportart zu optimieren. Diese Sport-Modi können in den Einstellungen im Menü-Modus ausgewählt werden. Der momentan eingestellte Sport-Modus wird im Haupt-Modus oben rechts als Symbol angezeigt.

Hinweis: damit der CicloNAVIC 50 Geschwindigkeit und Distanz berechnet und anzeigt, muss vor Beginn der Tour eine Aufzeichnung gestartet werden (siehe Kap. 4.5)

4.1 Hauptmodus

Dieser Modus (Display) erscheint nach dem Einschalten des **CicloNAVIC 50** (UR-Taste 3 Sek. lang drücken).

Hier werden die gewünschten Funktionen wie z.B. aktuelle Geschwindigkeit und zurückgelegte Strecke angezeigt, der aktuelle Kompass und – falls gestartet – die Navigation durch Pfeilanzeige im Kompass-Ring.



Die **Funktionen** in den **beiden Anzeigezellen** können **beliebig eingestellt** werden. Dazu im Hauptmodus kurz die OL-Taste drücken, die obere Displayzeile fängt jetzt an zu blinken. Durch jeweils kurzes Drücken der OR-Taste kann die gewünschte Anzeige ausgewählt werden, durch kurzes Drücken der OL-Taste wird sie gespeichert und die untere Displayzeile fängt an zu blinken. Diese kann nun ebenso eingestellt werden.

Mögliche Anzeigen:

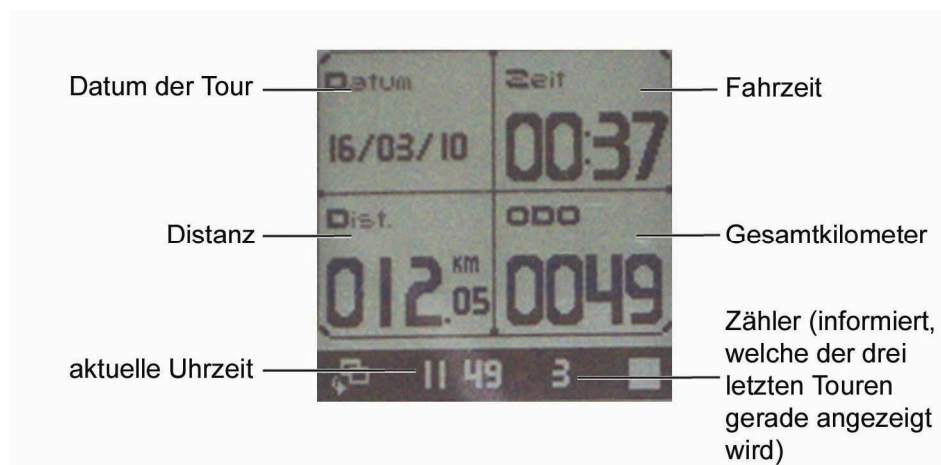
- **Aktuelle Geschwindigkeit**
Zeigt die momentane Geschwindigkeit in Stundenkilometer (kph) oder Meilen (mph) an.
- **Fahrzeit**
Zeigt die bisherige Fahrzeit an.
- **Distanz**
Zeigt die bisher zurückgelegte Strecke an.
- **Verbleibende Distanz**
Zeigt die noch zurückzulegende Strecke an bis zum Zielpunkt (während einer Navigation)
- **Verbleibende Fahrzeit**
Zeigt die (voraussichtlich) noch zurückzulegende Zeit an bis zum Zielpunkt (während einer Navigation)
- **Durchschnittsgeschwindigkeit**
- **Maximalgeschwindigkeit**
- **Aktuelle Höhe**
Zeigt die aktuelle Höhe an (in Meter/m oder feet/ft).
- **Höhenvarianz**
Zeigt den momentan aktuellen Höhenunterschied zur Starthöhe an (in Meter/m oder feet/ft).

4.2 Rad-Info-Modus 1

Dieser Modus erscheint nach dem Hauptmodus.

Hier werden einige geschwindigkeitsspezifische Daten der aktuellen bzw. letzten aufgezeichneten Tour angezeigt.

Hinweis: damit der *CicloNAVIC 50* diese tourspezifischen Daten berechnet und anzeigt, **muss vor Beginn der Tour eine Aufzeichnung (Recording) gestartet werden.** Dies geschieht durch 3 Sek. langes Drücken der OL-Taste, im Display erscheint ein kleines Fenster mit vier Symbolen. Durch erneutes kurzes Drücken der OL-Taste wird die Aufzeichnung gestartet, das entsprechende Symbol wird im Hauptmodus rechts unten im Display angezeigt (siehe hierzu auch Kap. 4.5).

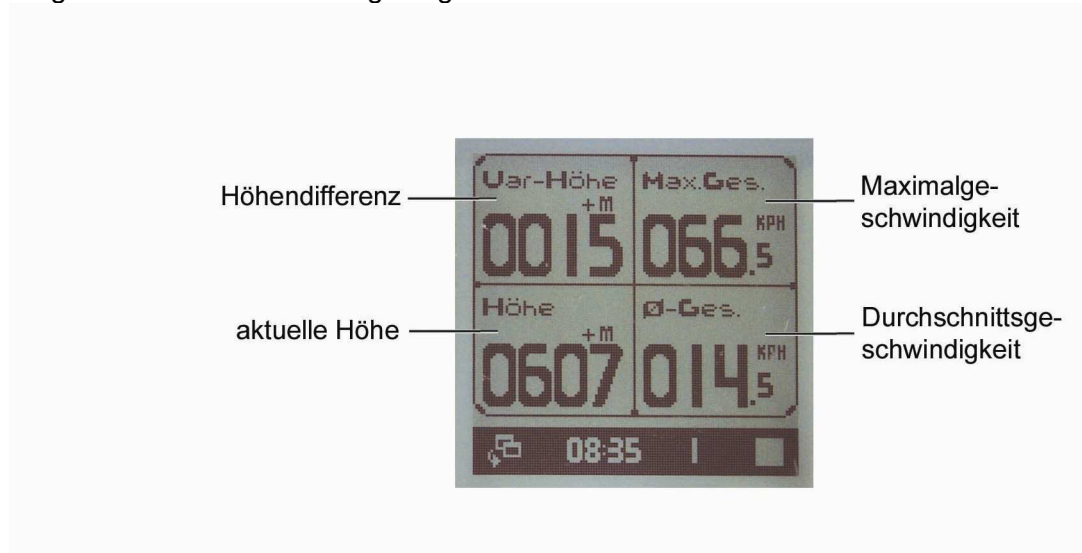


Durch jeweils kurzes Drücken der OR-Taste können zusätzlich die Daten der beiden vorangegangenen Touren aufgerufen werden. Dabei zeigt ein Zähler unten in der Mitte des Displays an, ob es sich um die zweit- oder drittletzte Tour handelt.

4.3 Rad-Info-Modus 2

Erscheint nach dem Rad-Info-Modus 1. Hier werden weitere tourspezifische Daten angezeigt.

Wie beim Rad-Info-Modus 1 können auch hier zusätzlich die Daten der zwei davor aufgezeichneten Touren angezeigt werden.

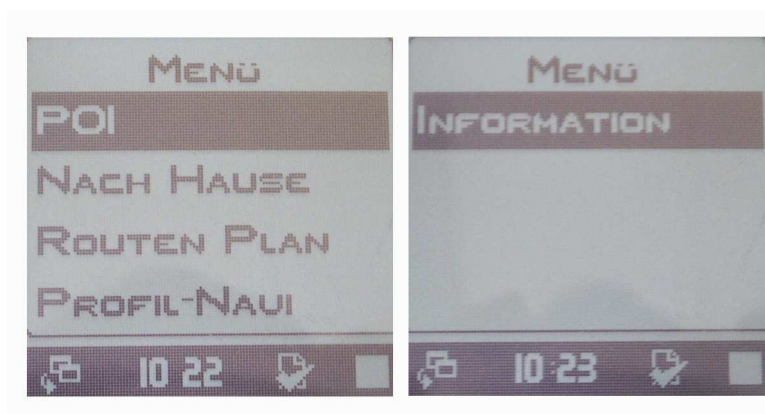


4.4 Menü-Modus

Erscheint nach dem Rad-Info-Modus 2.

Hier können im PC erstellte Touren, POIs, BackTracks (nach Hause) etc. abgerufen werden, aber auch alle Einstellungen gemacht werden (siehe hierzu auch Kap. 5 Einstellungen).

Dazu die gewünschte Funktion anwählen (mit OR-Taste) und mit der OL-Taste bestätigen.



Mögliche Auswahl:

POI

Hier können die gespeicherten POIs abgerufen werden (siehe Kap. 4.6).

Nach Hause (BackTrack)

Hier können die bisher gespeicherten (aufgezeichneten) Touren aufgerufen werden zur ‚BackTrack‘ Navigation. Dabei kann nach Auswahl der gewünschten Tour zusätzlich

ausgewählt werden, ob die Navigation ‚Direkt‘ (Luftlinie zum Startpunkt der ausgewählten Tour) oder in ‚Sequenz‘ (genauso zurück wie die Tour gefahren wurde) erfolgen soll.

Routen Plan

Hier kann eine mit dem Programm CicloGuide erstellte Tour aufgerufen werden. Dabei werden die einzelnen Wegpunkte angezeigt (beginnend mit dem Zielpunkt). Soll nicht bis zum Ende navigiert werden, sondern nur z.B. bis zu einem Zwischenziel, einfach mit der OR-Taste den gewünschten Wegpunkt auswählen und mit der OL-Taste bestätigen.

Profil-Navi

Hier können einzelne mit dem Programm CicloGuide gespeicherte Punkte (ähnlich wie POIs) aufgerufen werden. Das ist z.B. im Urlaub nützlich: einfach bereits zu Hause über das Programm CicloGuide die Urlaubsadresse als Profil-Navigationspunkt abspeichern, dann kann im Urlaub jederzeit zurück zu dieser Adresse navigiert werden.

Wird eine ausgewählte POI/BackTrack/Route oder Profil-Navigation mit der OL-Taste bestätigt, springt der **CicloNAVIC 50** automatisch zum Hauptmodus zurück und startet die Navigation.

Gleichzeitig wird automatisch eine Aufzeichnung gestartet (Ausnahme: Auswahl einer NachHause-Tour).

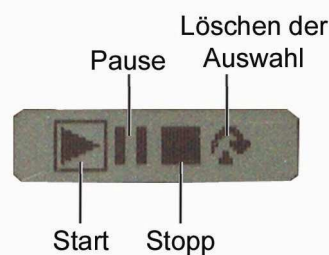
Information

Hier können diverse Einstellungen vorgenommen werden (siehe Kap. 5).

4.5 Verwendung als Data-Logger (Touren-Aufzeichnung)

Um gefahrene Touren aufzuzeichnen, einfach vor Beginn der Tour die Aufzeichnung starten: dazu im Haupt-Modus die OL-Taste 3 Sek. drücken, im Display erscheint ein kleines Pop-up-Fenster mit 4 Symbolen.

Diese bedeuten:



Einfach mit der **OR-Taste** die **gewünschte Funktion auswählen** und durch kurzes Drücken der **OL-Taste bestätigen**.

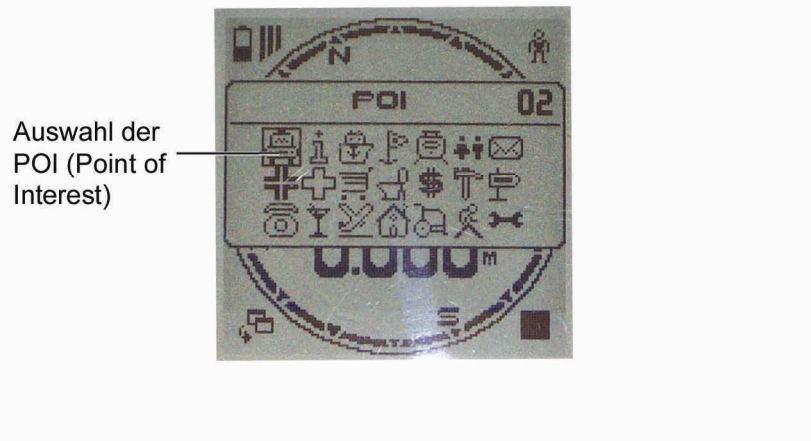
Im Display wird dann rechts unten das entsprechende Symbol angezeigt.

Eine Tour kann max. 1000 Wegpunkte enthalten (entspricht im Rad-Modus max. 40 km – das Speicherintervall für den Rad-Modus ist fest vorgegeben mit 40 m). Sind 1000 Wegpunkte erreicht, schaltet der **CicloNAVIC 50** die aktuelle Aufzeichnung ab und startet automatisch eine neue Aufzeichnung.

Ist eine längere Tour geplant und soll diese als eine Aufzeichnung gespeichert werden, im Menü-Modus bei den Einstellungen den Benutzer-Modus auswählen und das Intervall z.B. auf 100 m einstellen – dann beträgt die maximal in einer Tour speicherbare Strecke 100 km.

4.6 Markieren eines POI (Point of Interests / Interessante Plätze)

Mit dem **CicloNAVIC 50** können interessante Plätze/Orte anhand des Längen- und Breitengrades schnell und einfach gespeichert werden: dazu im Hauptmodus die UL-Taste 3 Sek. lang drücken. Im Display erscheint das POI-Popup-Fenster. Die verschiedenen Symbole sind zur späteren Unterscheidung der POIs gedacht.



Durch jeweils kurzes Drücken der OR-Taste kann ein beliebiges Symbol zum Markieren des POI ausgewählt werden (es können auch mehrere POIs mit dem gleichen Symbol markiert werden), durch kurzes Drücken der OL-Taste wird der aktuelle Längen-/Breitengrad mit Uhrzeit und Datum und dem ausgewählten POI-Symbol abgespeichert.

Der Zähler rechts im POI-Popup-Fenster zeigt die (laufende) Nummer des POIs an.

Die gespeicherten POIs können im Menü-Modus für eine (Luftlinien-) Navigation abgerufen werden. Dort werden alle gespeicherten POIs mit dem entsprechenden Symbol und Uhrzeit / Datum der Speicherung angezeigt.

Zum Auswählen den gewünschten POI mit der OR-Taste markieren, durch kurzes Drücken der OL-Taste bestätigen.

Der **CicloNAVIC 50** springt automatisch zurück zum Hauptmodus und startet ebenfalls automatisch eine Aufzeichnung.

Hinweis: das POI-Popup-Fenster wird nur angezeigt, wenn ein GPS-Signal vorhanden ist. Bei keinem bzw. zu schwachem GPS-Signal erscheint die Anzeige ‚**weak signal**‘. Durch kurzes Drücken der UL-Taste kann zum Hauptmodus zurückgekehrt werden.

4.7 Navigation

Um den **CicloNAVIC 50** zur Navigation zu verwenden, muss zuerst eine Tour bzw. ein Zielpunkt über den Menü-Modus ausgewählt werden (siehe Kap. 4.4).

Nach dem Auswählen das gewünschte Ziel mit der OL-Taste bestätigen, der **CicloNAVIC 50** springt automatisch in den Hauptmodus zurück und beginnt mit der Navigation.

Dabei wird durch einen Pfeil im Kompass-Ring angezeigt, in welcher Richtung das Ziel bzw. der nächste Wegpunkt liegt.

Im Display wird oberhalb der Funktionen in einer ‚Laufzeile‘ die Bezeichnung (falls vergeben) des nächsten Wegpunktes bzw. des Zielpunktes angezeigt.

Nach Erreichen eines Wegpunktes bzw. des Zielpunktes blinkt das Display mehrmals und in der Laufzeile erscheint der nächste Wegpunkt (bzw. die Navigation stoppt bei Erreichen des Zielpunktes).

Um die ausgewählte Tour bzw. den Zielpunkt für die Navigation zu löschen (Auswahl aufheben), im Aufzeichnungs-Popup-Fenster den letzten Punkt (Auswahl löschen) mit der OR-Taste auswählen und mit der OL-Taste bestätigen (siehe Kap. 4.5).

Hinweis: mit diesem Löschen wird nur die Auswahl aufgehoben, die Tour bzw. der Zielpunkt selbst bleibt erhalten, diese können nur über den Menü-Modus gelöscht werden.

4.8 Kompass

Der **CicloNAVIC 50** besitzt einen elektronischen Kompass, dieser wird anhand eines digitalen Kompass-Rings im Hauptmodus angezeigt.

Die Himmelsrichtungen werden mit N (= North/Nord), E (=East/Ost), S (=South/Süd) und W (=West) angezeigt.

Sollte der Kompass fehlerhaft anzeigen, muss er ggf. kalibriert werden. Siehe hierzu Kap. 5.

4.9 Beleuchtung

Der **CicloNAVIC 50** hat eine eingebaute Hintergrundbeleuchtung. Diese kann durch kurzes Drücken der UR-Taste ein- und ausgeschaltet werden.

In den Einstellungen im Menü-Modus kann beim Punkt *Power-Modus* eingestellt werden, ob die Beleuchtung rein manuell (ein-/ausschalten durch Tastendruck) oder automatisch (einschalten durch Tastendruck, ausschalten automatisch nach einer gewissen Zeitspanne) funktionieren soll.

Siehe hierzu auch Kap. 5.

5. Einstell-Modus

Grundsätzlich gilt:

mit der **OR-Taste** können die verschiedenen **Anzeigen ausgewählt** werden bzw. (bei *ODO*) die Zahlen hochgezählt werden.

Mit der **OL-Taste** wird die jeweilige **Auswahl gespeichert** bzw. die jeweilige Anzeige bestätigt.

Um zum vorigen Bildschirm zurück zu kommen bzw. die Einstellung abubrechen, UL-Taste drücken.

Hinweis: wird eine Anzeige mit der OR-Taste ausgewählt, aber nicht mit der OL-Taste bestätigt (sondern mit der UL-Taste die Einstellung abgebrochen), bleibt die vorherige Einstellung aktiv.

Im Menü-Modus können verschiedene Einstellungen vorgenommen werden.

Dazu im Menü-Modus den Punkt **INFORMATION** mit OR-Taste auswählen, mit OL-Taste bestätigen.

Jetzt erscheinen folgende Punkte:

GPS INFO Hier werden die GPS-Daten (Längen- und Breitengrad) des aktuellen Standortes (bzw. des Standortes an dem das letzte GPS-Signal empfangen wurde) angezeigt.

ODO Hier können die Gesamtkilometer eingestellt werden. Die jeweils unterstrichene Zahl kann mit der OR-Taste verändert und mit der OL-Taste gespeichert werden.

EINSTELLUNGEN

Hier können verschiedene Einstellungen getätigt werden:

DATEN LÖSCHEN

Hier können die gespeicherten Daten gelöscht werden.

Mögliche Auswahl:

POI

Nach Hause

Routen Plan

Profil-Navi

Gewünschte Daten auswählen mit OR-Taste, durch kurzes Drücken der OL-Taste werden die entsprechenden Daten gelöscht.

POWER-MODUS

Hier können Beleuchtung und Stromsparmodus eingestellt werden.

Beleuchtung

Hier kann die Dauer der Hintergrundbeleuchtung eingestellt werden.

Mögliche Auswahl:

Manuell

Die Beleuchtung wird durch kurzes Drücken der UR-Taste ein- und ausgeschaltet.

10 sec

30 sec

60 sec

Die Hintergrundbeleuchtung wird bei jedem Tastendruck ein- und nach der eingestellten Zeit automatisch ausgeschaltet. Hinweis: durch den ersten Tastendruck wird nur das Licht eingeschaltet, um eine Funktion auszulösen jeweilige Taste erneut drücken.

Hinweis: häufige Benutzung der Hintergrundbeleuchtung verkürzt die Akku-Laufzeit.

Ruhemodus

Hier kann die automatische Abschaltung eingestellt werden.

Mögliche Auswahl:

Abgeschaltet

Mit dieser Einstellung ist die automatische Abschaltung ausgeschaltet, d.h. der **CicloNAVIC 50** bleibt solange eingeschaltet, bis er durch 3 Sek. langes Drücken der UR-Taste manuell ausgeschaltet wird.

10 min

30 min

60 min

Ohne GPS-Signal und ohne Tastendruck innerhalb dieser Zeitspanne schaltet der **CicloNAVIC 50** nach der eingestellten Zeit automatisch ab.

ZEITZONE

Hier kann die Zeitzone verändert werden.

Mögliche Auswahl:

Automatisch

Mit dieser Einstellung wird die Zeitzone automatisch beim Empfang des GPS-Signals eingestellt.

Hinweis: Die Umstellung bzgl. Sommerzeit muss manuell vorgenommen werden (in Deutschland dann z.B. bei Manuell UTC+2 auswählen).

Manuell

Hier kann die Zeitzone manuell eingestellt werden.

UTC +1

.

.

UTC -1

.

.

KALIBRIEREN

Hier kann der Kompass kalibriert werden. Wenn fehlerhafte Kompass-Anzeigen festgestellt werden, sollte der Kompass kalibriert werden. Die Kalibrierung am besten durchführen, wenn der **CicloNAVIC 50** am Fahrrad montiert ist, sonst den **CicloNAVIC 50** auf eine ebene Unterlage legen.

Zum Starten der Kalibrierung kurz die OL-Taste drücken.

Jetzt den **CicloNAVIC 50** (bzw. das Rad) langsam mehrmals im Uhrzeigersinn drehen (bzw. einen engen Kreis fahren). Der **CicloNAVIC 50** zeigt den Hauptmodus, allerdings werden nach dem Start des Kalibrierens keine Himmelsrichtungen angezeigt, sobald sie angezeigt werden, ist die Kalibrierung beendet.

EINHEIT

Hier kann zwischen Kilometer/Meter- und Meilen/feet-Einstellung gewählt werden.

Mögliche Auswahl:

km

Meile

TOUR

Hier können basierend auf der gewünschten Sportart spezielle navigationsspezifische Einstellungen bzgl. Speicherintervall, Wenderadius und Navigationsradius eingestellt werden.

Mögliche Auswahl:

Wander-Modus

Feste Einstellung für Intervall 10m, Navigations-Radius 100 m und Wenderadius 20 m

(Erklärung der einzelnen Einstellungen siehe Benutzer-Modus)

Rad-Modus

Feste Einstellung für Intervall 40m, Navigations-Radius 200 m und Wenderadius 40 m
(Erklärung der einzelnen Einstellungen siehe Benutzer-Modus)

Benutzer-Modus

Mögliche Auswahl:

Intervall

Hier kann das gewünschte Speicherintervall (d.h. das Intervall in dem Wegpunkte gespeichert werden) eingestellt werden.

Mögliche Auswahl:

10m
20m
30m
40m
100m

Navi Radius

Hier kann eingestellt werden, in welchem Umkreis ein Wegpunkt als ‚erreicht‘ angesehen wird (Navigations-Radius).

Mögliche Auswahl:

100m
200m
300m
400m
500m

Wenderadius

Hier kann eingestellt werden, bis zu welchem Radius zu einem nicht erreichten Wegpunkt zurück navigiert werden soll.

Mögliche Auswahl:

20m
30m
40m
50m
100m

SPRACHE

Hier kann die gewünschte Sprache für die Textanzeigen im **CicloNAVIC 50** eingestellt werden.

Mögliche Auswahl:

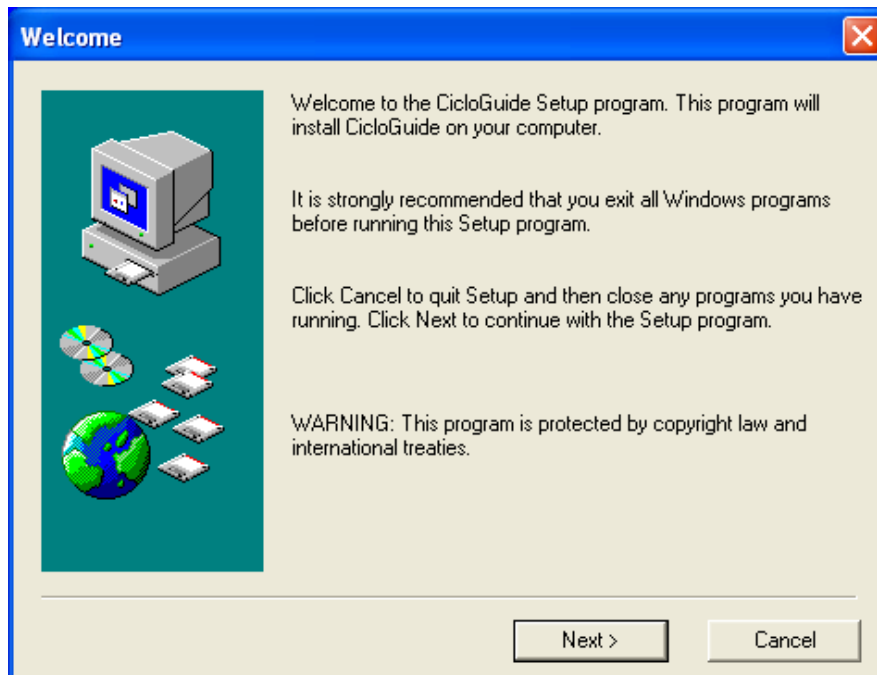
English
Francais
Deutsch
Dutch
Italiano
Espanol

6. Anschluss an den PC / Auswertung

6.1 Installation

Um das Programm CicloGuide und den nötigen Treiber zu installieren, die im Lieferumfang enthaltene CD in das CD-Laufwerk des PCs einlegen und die auf der CD enthaltene Datei CicloGuide_setup.exe durch Doppelklicken starten.

Es erscheint der Installationsbildschirm für das Programm CicloGuide.



Den Installationshinweisen auf dem Bildschirm folgen, nach der Installation des Programms wird automatisch die Treiberinstallation gestartet.



Hier ebenfalls den Installationsanweisungen auf dem Bildschirm folgen bis zur Fertigstellung.

Jetzt das USB-Kabel mit dem PC und dem **CicloNAVIC 50** verbinden, ab sofort wird der **CicloNAVIC 50** automatisch beim Verbinden mit dem PC erkannt.

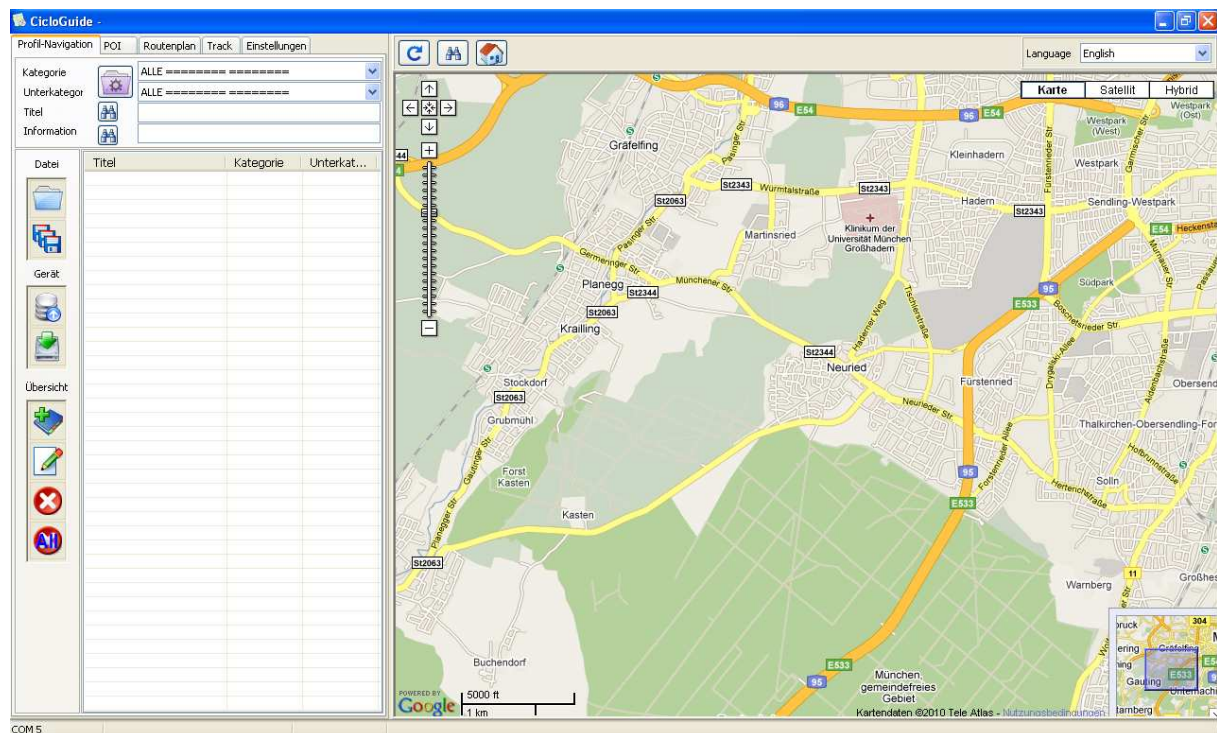
6.2 Nutzung des Programms CicloGuide

Eine ausführliche Beschreibung der Funktionen des Programms CicloGuide ist auf unserer Homepage www.ciclosport.de unter dem Punkt ‚Service‘ und ‚Downloads‘ zu finden.

Zum Starten des Programms das Icon auf dem Desktop doppelklicken.

Hinweis: um die Karte anzeigen zu können, ist eine Verbindung mit dem Internet nötig.

Ist der **CicloNAVIC 50** beim Starten des Programms bereits mit dem PC verbunden, wird der entsprechende ComPort automatisch erkannt und in der Leiste unten links angezeigt.



Über die einzelnen Reiter oben im Programm können die entsprechenden Punkte/Funktionen ausgewählt werden.

6.2.1 Profil-Navigation

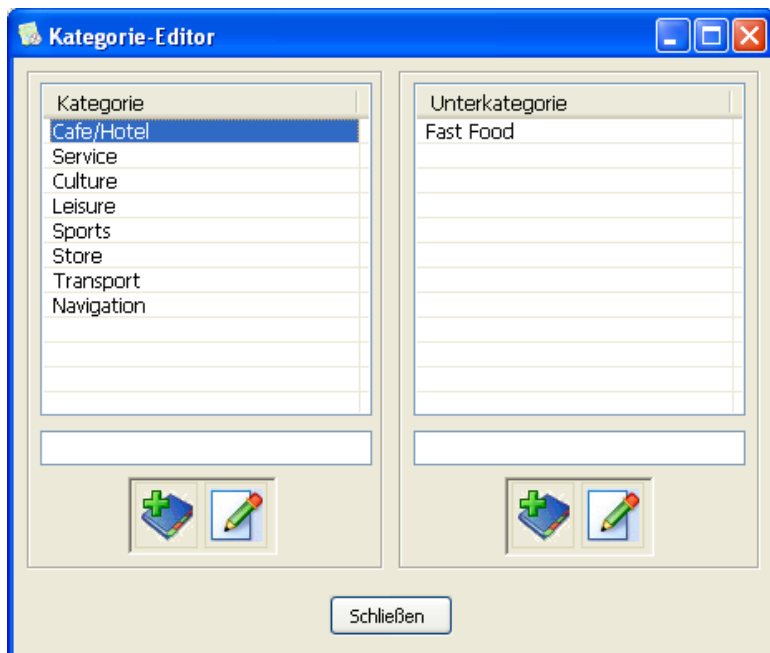
Hier können einzelne Punkte in der Karte markiert werden und zur Navigation in den **CicloNAVIC 50** übertragen werden.

Zur einfacheren Unterscheidung der verschiedenen Punkte können diese in Kategorien und Unterkategorien eingeteilt werden.

Um eigene Kategorien zu erstellen, auf das Symbol

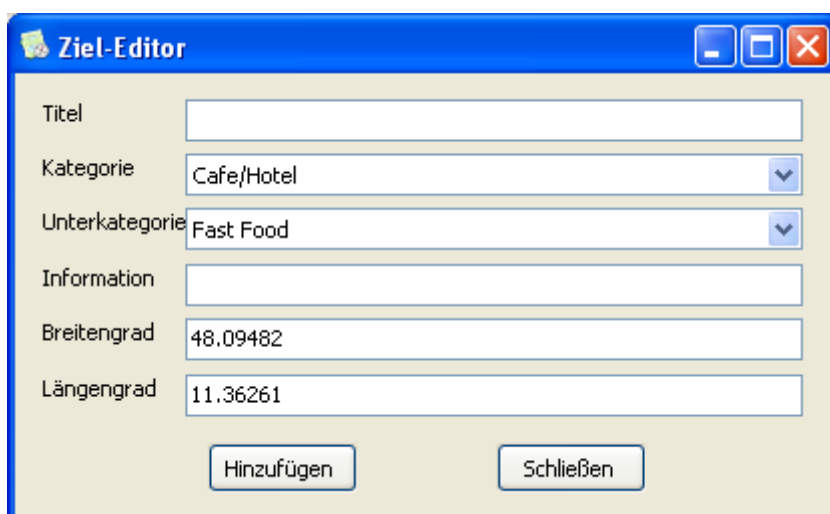


klicken. Es öffnet sich der Kategorieneditor.




Hier können die Kategorien/Unterkategorien umbenannt, gelöscht bzw. neue erstellt werden.

Um einen Punkt für die Profil-Navigation zu erstellen, in der Karte auf den gewünschten Ort klicken. Es erscheint der Ziel-Editor.




Hier kann für den ausgewählten Ort/Punkt ein Name vergeben werden und die entsprechende Kategorie/Unterkategorie ausgewählt werden.

Durch klicken auf ‚Hinzufügen‘ wird der Punkt in die Tabelle links übernommen.

Um die Tabelle auf den **CicloNAVIC 50** zu übertragen, auf das Symbol  klicken.

Um die Tabelle im PC zu speichern, auf das Symbol  klicken.

6.2.2 POI

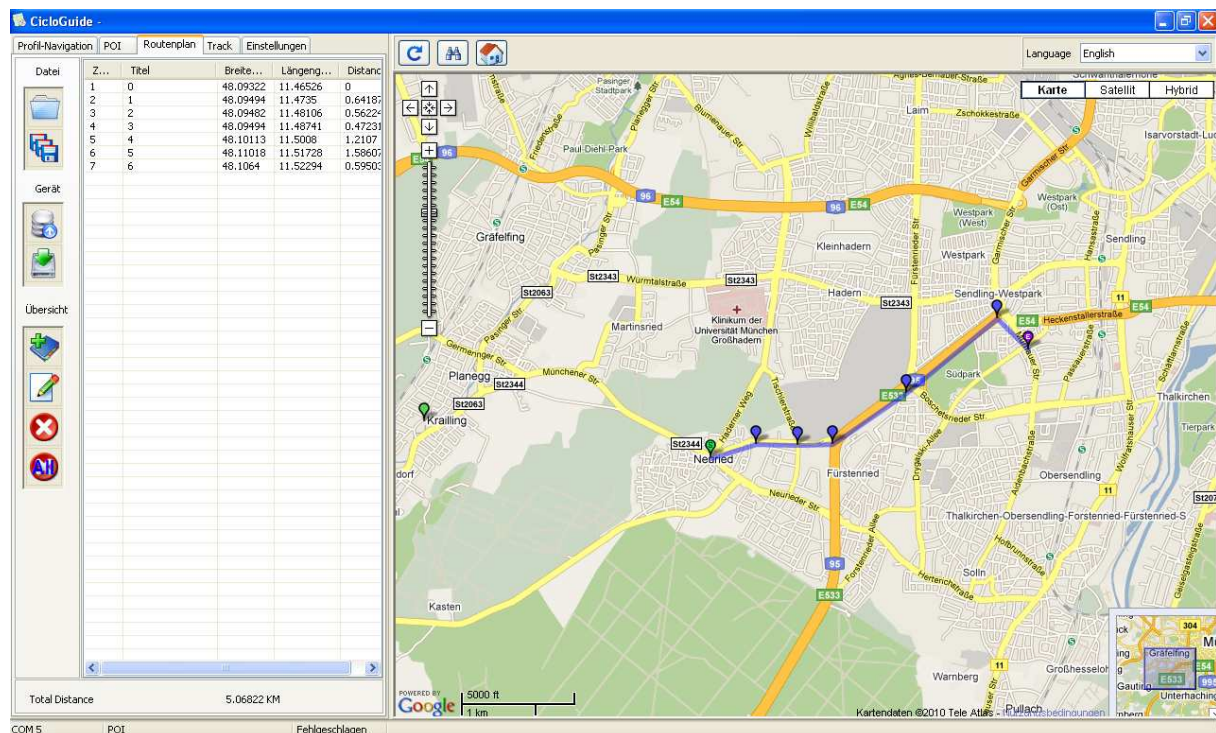
Hier können die im **CicloNAVIC 50** gespeicherten POIs heruntergeladen werden. Dazu auf das Symbol  klicken, in der Tabelle erscheinen die gespeicherten POIs.

Durch Anklicken eines POIs in der Tabelle wird die entsprechende Stelle rechts im Kartenausschnitt angezeigt.

6.2.3 Routenplan

Hier kann eine Route erstellt und auf den **CicloNAVIC 50** geladen werden. Für die Route können max. 50 Wegpunkte angegeben werden.

Dazu den Startpunkt auf der Karte anklicken, die entsprechenden Daten (Längen- und Breitengrad) werden in die Tabelle übernommen. Nun einfach der gewünschten Strecke entlang bis zu 50 Wegpunkte setzen.




Z...	Titel	Breite...	Längeng...	Distanc
1	0	48.09322	11.46526	0
2	1	48.09494	11.4735	0.64187
3	2	48.09482	11.48106	0.56224
4	3	48.09494	11.48741	0.47231
5	4	48.10113	11.5008	1.2107
6	5	48.11018	11.51728	1.58601
7	6	48.1064	11.52294	0.59501

Um die einzelnen Wegpunkte zu benennen, einfach den entsprechenden Punkt in der


Tabelle markieren (durch Anklicken), dann auf das Symbol  klicken, nun kann eine Bezeichnung für den Punkt vergeben werden.

Um die fertige Route auf den **CicloNAVIC 50** zu übertragen, auf das Symbol  klicken.


Um die Route im PC zu speichern, auf das Symbol  klicken.

6.2.4 Track

Hier können die auf dem **CicloNAVIC 50** gespeicherten Touren auf den PC übertragen werden.

Dazu auf das Symbol  klicken, die Übertragung der Touren startet.

Die gespeicherten Touren erscheinen in der Tabelle und können durch jeweiliges Anklicken in der Karte dargestellt werden.

Um die übertragenen Touren im PC zu speichern auf das Symbol  klicken. Um die Touren in einem anderen Format zu speichern, einfach auf das entsprechende Format (KML, GPX oder NMEA) klicken.

6.2.5 Einstellungen

Hier können spezielle Einstellungen vorgenommen werden. Unter dem Punkt ‚Aufzeichnung‘ bzw. ‚Extras‘ können z.B. Einstellungen am PC gemacht und auf den **CicloNAVIC 50** übertragen werden. Dazu die entsprechenden Felder ausfüllen und dann auf ‚Einstellen‘ klicken.

7. Wartung und Pflege

Bei Nichtbenutzung sollte der **CicloNAVIC 50** an einem kühlen und trockenen Ort aufbewahrt werden.

Bitte nicht

- an feuchten und nicht belüfteten Orten
- im Auto (spez. bei starker Sonneneinstrahlung) aufbewahren.

Starke Sonneneinstrahlung über längere Zeit vermeiden (> 50°C).

Den **CicloNAVIC 50** nicht in der Nähe von starken magnetischen oder elektromagnetischen Feldern benutzen bzw. aufbewahren (kann u.a. die Kompass-Funktion beeinträchtigen).

Der **CicloNAVIC 50** ist spritzwasserfest, aber nicht zur Nutzung im Wasser bzw. unter starkem Wassereinfluss geeignet.

Reinigung:

Der Bildschirm des **CicloNAVIC 50** kann mit einem trockenen weichen Tuch gereinigt werden, bitte keine kratzenden Materialien verwenden.

8. Störungsbeseitigung

Mögliche Probleme	Ursache / Behebung
Keine Anzeige im Display / kein Strom	Batterieaufladung zu schwach - zum Aufladen Gerät mit PC verbinden Gerät nicht eingeschaltet - UR-Taste 3 Sek. drücken
Kein GPS-Signal	- Gerät unter freiem Himmel benutzen - Darauf achten, dass derzeitige Position nicht durch hohe Gebäude oder andere Störfaktoren gestört (versperrt) wird - Gerät neu starten - Ggf. Reset durchführen: dazu OR-, OL- und UL-Taste gleichzeitig mind. 3 Sek. drücken, dann gewünschte Aktion (ColdStart) auswählen. Achtung: damit werden alle gespeicherten Werte / Touren und Einstellungen gelöscht.
Keine Distanz-Anzeige	Aufzeichnung nicht gestartet - Aufzeichnung starten durch 3 Sek. langes Drücken der OL-Taste und bestätigen durch kurzes Drücken der OL-Taste
Anzeige „weak signal“	Kein GPS-Signal bzw. GPS-Signal zu schwach für gewünschte Funktion - durch kurzes Drücken der UL-Taste zurück zum vorigen Display - erneut versuchen, wenn GPS-Signal ausreichend stark
Kompass zeigt fehlerhaft an	Magnetisches bzw. elektromagnetisches Störfeld in der Nähe - Störfeld verlassen bzw. Störgerät entfernen Kompass kalibrieren (siehe Kap. 5)
Keine PC-Verbindung	USB-Kabel nicht korrekt angeschlossen - Kabel entfernen und erneut probieren - ggf. Kabel austauschen Falscher Port im Programm CicloGuide eingestellt - richtigen Port einstellen

9. Garantiebedingungen

Wir gewähren dem Erstkäufer dieses Produktes eine Garantie von 2 Jahren ab Kaufdatum nach unten stehenden Bedingungen.

Innerhalb dieser Garantiezeit beheben wir unentgeltlich Mängel am Gerät, die nachweislich auf einem Material- und/oder Herstellungsfehler beruhen.

Ausgeschlossen von der Garantie sind Schäden, die durch unsachgemäße Behandlung/Handhabung, kommerziellen Gebrauch oder Unfall/Sturz verursacht sind. Ebenfalls von der Garantie ausgenommen sind Verschleißteile, gebrochene Gehäuse des Gerätes und der Akku.

Die Garantieleistung erfolgt nach unserer Wahl durch Reparatur oder Austausch mangelhafter Teile. Die Garantie deckt keine direkten oder indirekten Schäden oder Folgeschäden, die mit dem Produkt in Zusammenhang stehen.

Diese Garantie schränkt weder die gesetzlichen Rechte des Verbrauchers nach dem jeweils geltenden nationalen Recht noch die Rechte des Verbrauchers gegenüber dem Händler aus dem zwischen beiden geschlossenen Kaufvertrag ein.

Im Garantiefall wenden Sie sich bitte an Ihren Händler oder Ihren lokalen Distributor oder schicken Sie den Computer mit dem Kaufbeleg (Datum) und allen Zubehörteilen ausreichend frankiert an:

CICLOSPORT SERVICE
K. W. Hochschorner GmbH
Konrad-Zuse-Bogen 8
D-82152 Krailling

Telefax: 089 / 8 59 63 01
E-Mail: ciclo-service@ciclosport.de

Bitte lesen Sie vor Einsendung des Gerätes nochmals sorgfältig die Bedienungsanleitung durch und überprüfen Sie die Batterie.

Bei berechtigten Garantieansprüchen wird das reparierte Gerät oder ein Austauschgerät kostenlos zurückgesandt.

Reparatur:

Wird das Gerät zur Reparatur eingesandt oder wird ein Garantieanspruch nicht anerkannt, erfolgt eine Reparatur bis Euro 19.- automatisch.

Die Rücksendung des reparierten Gerätes erfolgt per Nachnahme.

10. Technische Daten

Positionierungszeit	
- Kalt-Start	35 Sekunden
- Warm-Start	32 Sekunden
- Heiß-Start	2 Sekunden
- Wiederfindungszeit	2 Sekunden
Hintergrundbeleuchtung	Ja (Beleuchtungs-Dauer einstellbar)
LCD Auflösung	128 x 128 Punkte
LCD Maße	29,9 mm x 29,3 mm
Umgebungstemperatur	- 10°C bis + 50°C
Stromversorgung	3,7V Li Polymer aufladbare Batterie
Batterie-Laufzeit (bei aufgeladenem Akku)	ca. 10 Stunden mit laufender GPS-Navigation ca. 2 Monate wenn ausgeschaltet (Uhrzeit läuft intern weiter) Hinweis: häufige Nutzung der Hintergrundbeleuchtung verringert die Akku-Laufzeit
Wasserdicht	Bis 0,6 bar
Unterstützt WAAS / EGNOS	
Wegpunkte	Max. 100.000 Wegpunkte speicherbar (Eine Tour kann max. 1000 Wegpunkte umfassen)
Routenplanung	1 Route mit max. 50 Wegpunkten hochladbar

11. Garantieschein

Absender:

Name, Vorname

Straße, Nr.

PLZ/Ort

Telefon (tagsüber)

E-Mail

Grund der Einsendung:

Nach Ablauf der Garantie sollen Reparaturen bis Euro _____ durchgeführt werden.



Entsorgung von gebrauchten elektrischen und elektronischen Geräten (Anzuwenden in den Ländern der Europäischen Union und anderen europäischen Ländern mit einem separaten Sammelsystem für diese Geräte)

Das Symbol auf dem Produkt oder seiner Verpackung weist darauf hin, dass dieses Produkt nicht als normaler Haushaltsabfall zu behandeln ist, sondern an einer Annahmestelle für das Recycling von elektrischen oder elektronischen Geräten abgegeben werden muss. Durch Ihren Beitrag zum korrekten Entsorgen dieses Produkts schützen Sie die Umwelt und die Gesundheit Ihrer Mitmenschen. Umwelt und Gesundheit werden durch falsches Entsorgen gefährdet.

Materialrecycling hilft den Verbrauch von Rohstoffen zu verringern. Weitere Informationen über das Recycling dieses Produkts erhalten Sie von Ihrer Gemeinde, den kommunalen Entsorgungsbetrieben oder dem Geschäft, in dem Sie dieses Produkt gekauft haben.

FCC Statement

This equipment has been tested and found to comply with the limits for a Class B digital device, pursuant to part 15 of the FCC rules. These limits are designed to provide reasonable protection against harmful interference in a residential installation. This equipment generates, uses and can radiate radio frequency energy and, if not installed and used in accordance with the instructions, may cause harmful interference to radio communications.

However, there is no guarantee that interference will not occur in a particular installation. If this equipment does cause harmful interference to radio or television reception, which can be determined by turning the equipment off and on, the user is

encouraged to try to correct the interference by one or more of the following measures:

- Reorient or relocate the receiving antenna.
- Increase the separation between the equipment and receiver.
- Connect the equipment into an outlet on a circuit different from that to which the receiver is connected.
- Consult the dealer or an experienced radio/TV technician for help.

To assure continued compliance, any changes or modifications not expressly approved by the party responsible for compliance could void the user's authority to operate this equipment. (Example- use only shielded interface cables when connecting to computer or peripheral devices).

This equipment complies with Part 15 of FCC RF Rules. Operation is subject to the following two conditions:

- 1) This device may not cause interference and
- 2) This device must accept any interference, including interference that may cause undesired operation of the device.

Caution!

The manufacturer is not responsible for any radio or TV interference caused by unauthorized modifications to this equipment. Such modifications could void the user authority to operate the equipment.

Irrtum und technische Änderungen vorbehalten.



Ciclosport
K.W. Hochschorner GmbH
Konrad-Zuse-Bogen 8
D - 82152 Krailling

fax: +49 (0) 89/8596301
mail: ciclosport@ciclosport.de
web: www.ciclosport.de