



# T2+ Cobra™ AeroBar mit MULTI-FIT™ System

## Installationsanleitung

**Hinweis für Fachhändler:** Wenn Sie dieses Produkt für den Konsumenten installieren, bitte übergeben Sie ihm/Ihr nach der Installation die folgende Benutzeranleitung.

**Vielen Dank für den Kauf des Profile Design T2+ Cobra™, einem leichtgewichtigen, einstellbaren AeroBar für verbesserte Leistung. Bitte lesen Sie diese Hinweise gut durch, bevor Sie die AeroBar Installation versuchen. Eine richtige Installation ist zur Einhaltung der Garantiereichtlinien von Profile Design erforderlich. Falls Sie nicht mit der AeroBar-Installation vertraut sind, wenden Sie sich bitte für Hilfe an Ihren örtlichen Profile Design-Fachhändler, indem Sie bei [www.profile-design.com](http://www.profile-design.com) einloggen und „Fachhändlersuche“ ausführen, oder durch einen Anruf zur Profile Design-Kundendienstnummer.**

### Notwendiges Werkzeug und Material: 5 mm Inbus®-Schlüssel & Drehmomentschlüssel (Nm)

- Auf den Gewinden wurde durch Profile Design in der Produktion ein spezieller blauer Gewindeschermstoff aufgetragen. Dieser Spezialverbundstoff ist leicht auf allen mitgelieferten Schrauben erkennbar. Falls Sie keinen Sicherungsstoff finden, oder falls er bei der normalen Wartung weggeschwitten wurde, dann tragen Sie vor dem Zusammenbau erneut blauen Gewindeschermstoff (Loctite® oder einen anderen) auf.
- [! WARNUNG]** Fetten Sie den Klemmbereich des Lenkers nicht ein, da dies zum Rutschen des AeroBars während des Fahrens führen kann, und damit zu einem Verlust der Fahrradbeherrschung.
- Dieser AeroBar wurde entworfen, um sowohl auf 26,0 mm als auch 31,8 mm Lenker zu passen, und das Klemmsystem dieses AeroBars ist so entworfen, dass die Klemmkraft gleichmäßig auf den Base-Lenker verteilt wird. Dies erfolgt mit einem Distanzstück (Nr. 9 & 10) für einen Base-Lenker von 26,0 mm Durchmesser, bzw. einer erweiterten Klemmgröße für den 31,8 mm Base-Lenker. Bestimmen Sie den exakten Durchmesser des zum Anklemmen benutzten Lenkers. Falls Sie einen 26,0 mm Base-Lenker verwenden, sind diese Distanzstücke zum richtigen Zusammenbau notwendig. Die Vertiefung des Distanzstücks unbedingt auf die Einbuchtung an der Klemme ausrichten (bei anderen Distanzstücken gleich). Dies verhindert, dass die Distanzstücke sich drehen.
- Sobald die gewünschte AeroBarposition festgelegt ist, befestigen Sie die unteren und oberen Halteleite (Nr. 4 & 5) am Lenker, wozu die M6x18 Inbus-schrauben (Nr. 6) durch die obere Halterung in die untere eingesteckt werden. Ziehen Sie diese Schrauben mit dem 5 mm Inbusschlüssel gleichmäßig auf ein Drehmoment von 4,7–7,2 Nm an. Hinweis: Es kann notwendig sein das oberseitige Lenkerband abzulösen um Zugang zur gewünschten Klemmposition zu erhalten. Führen Sie die Brems- oder Schaltkabel nicht unterhalb der AeroBarhalterung durch—dies beeinträchtigt die Brems- bzw. Schaltleistung.
- Schieben Sie die T2+ Cobra Einsatzrohre (Nr. 1 & 2) durch die obere Halterung (Nr. 4) und stellen Sie die gewünschte Länge und den Drehwinkel ein. Ziehen Sie die M6x15 Inbusschraube (Nr. 7) mit dem 5mm Inbusschlüssel auf ein Drehmoment von 3,9 Nm an. Wird ein größeres Drehmoment zur sicheren Befestigung der Einsatzrohre benötigt, dann erhöhen Sie es in Schritten von 0,5 Nm bis keine Bewegung mehr da ist. Überschreiten Sie nie ein Drehmoment von 6,7 Nm. **[! WARNUNG ZIEHEN SIE DIE KLEMMENSCHRAUBEN NICHT ÜBERMÄSSIG AN, DA SONST DAS CARBONROHR BESCHÄDIGT WERDEN KANN.**
- Schieben Sie die beiden „J2“ Halterungen (Nr.3) auf die hinteren Enden der Einsatzrohre, um die gewünschte Länge und den Drehwinkel einzustellen.
- Um die F-22 Armstützen ohne Riser-Stützen auf den weitesten Abstand einzustellen, stecken Sie die M6x18 Flachkopfschraube (Nr.16) ins innerste Loch der Halterung „J2“. Stellen Sie die Halterung auf die gewünschte Länge ein und ziehen Sie die M6x18 Schrauben mit einem Drehmoment von 3,4–4,7 Nm an. Wiederholen Sie dasselbe bei der anderen Armstütze.
- Befestigen Sie die F-22 Armstütze mit den M6x13 Flachkopfschrauben (Nr.15) an der Halterung „J2“. Stecken Sie jede Schraube durch die M6 Armsterunterlegscheibe (Nr.11), durch die F-22 Armstütze, und in die Halterung „J2“. Ziehen Sie die M6x13 Flachkopfschrauben mit dem 5mm Inbusschlüssel zu einem Drehmoment von 3,4–4,7 Nm an. Wiederholen Sie dasselbe bei der anderen Armstütze.
- Um die Armstützen ohne Riser mit dem geringsten Abstand zu installieren, befestigen Sie die F-22 Armstütze mit den M6x13 und M6x25 Flachkopfschrauben (Nr.15 & 17) an der Halterung „J2“. Die kürzere der beiden Schrauben wird im äußersten Loch der F-22 verwendet. Die längere Schraube wird im innersten Loch der F-22 verwendet, und muss in die Klemme der Halterung „J2“ eingeschraubt werden. Stecken Sie die Schrauben durch die M6 Armstützenunterlage, die F-22 Armstütze und in die Halterung „J2“. Ziehen Sie die M6x13 und M6x25 Flachkopfschrauben mit dem 5mm Inbusschlüssel zu einem Drehmoment von 3,4–4,7 Nm an. Wiederholen Sie dasselbe bei der anderen Armstütze.
- Um die F-22 Armstützen mit Riser-Stütze (Nr.14) auf den weitesten Abstand einzustellen, entfernen Sie die M6x13 Flachkopfschrauben und ersetzen Sie diese durch M6x25 Flachkopfschrauben. Folgen Sie derselben Installationsreihenfolge und ziehen Sie die M6x25 Flachkopfschrauben mit dem 5mm Inbusschlüssel zu einem Drehmoment von 3,4–4,7 Nm an. Wiederholen Sie dasselbe bei der anderen Armstütze.
- Um die Riser-Stütze mit der geringsten Abstandposition der Armstützen zu verwenden, entfernen Sie die M6x13 und M6x25 Flachkopfschrauben, installieren Sie die Riser-Stütze (Nr.14) mit der M6x25 Flachkopfschraube unter der F-22 Armstütze im äußersten Loch der Armstütze, und die M6x38 Schraube (Nr.18) im innersten. Ziehen Sie die M6x25 und M6x38 Flachkopfschrauben mit dem 5mm Inbusschlüssel zu einem Drehmoment von 3,4–4,7 Nm an. Wiederholen Sie dasselbe bei der anderen Armstütze.
- Befestigen Sie die Armpolster, indem an beiden Stützen die Kanten der jeweiligen Stütze in die Aufnahmen an der Unterseite der Polster gesteckt werden. Stellen Sie dabei sicher, dass sich die Kanten der Stützen vollständig in den Aufnahmen befinden. Sobald diese eingesteckt sind, führen Sie das Band des Klettverschlusses durch die Plastikschnale und ziehen Sie es über die Unterseite der Armstütze zur Befestigung straff.
- Falls Sie eine Lenkerendschaltung am Ende der T2+ Cobra Einsatzrohre (Nr. 1) installieren möchten, führen Sie das Schaltkabel und Gehäuse durch das im Rohr vorhandene Loch. NICHT INS EINSAITZROHR BOHREN ODER SCHNEIDEN. Ziehen Sie die Montageschraube so an, dass der Hebel gut befestigt ist. **[! WARNUNG ZIEHEN SIE DIE KLEMMENSCHRAUBEN NICHT ÜBERMÄSSIG AN, DA SONST DAS CARBONROHR BESCHÄDIGT WERDEN KANN.** 5 Nm dürfen nicht überschritten werden.
- Überprüfen Sie die Schrauben nach dem erstmaligen Gebrauch auf guten Anzug, und auch periodisch danach, um eine sichere Befestigung des Aero-bars zu gewährleisten.

## WARNUNG

- Nichtbefolgung dieser Warnungen kann zu Bruchschaden, Schlupf und/oder einer Fehlfunktion dieses Profile Design-Teils führen, was zum Verlust der Beherrschung des Fahrrads und ernste Verletzungen verursachen kann. [AP1100-1-1]
- Ein quieschendes Teil kann ein mögliches Problem anzeigen. Stellen Sie sicher, dass alle Kontaktflächen zwischen den Teilen sauber sind, als Schraubengewinde eingeleitet ist oder mit dem richtig geschnittene sowie dem richtigen Profil von Profile Design (bzw. dem Fahrradhersteller) gemäß angegeben sind, und dass sie richtig zusammensetzen. Falls weiterhin ein Quetschen auftritt, benutzen Sie das Teil nicht weiter und wenden Sie sich an den Profile Design-Kundendienst. [AP0601-2-2]
- Mangelndes Festziehen einer Schraubverbindung kann zur Lösung eines Teils während des Fahrens führen, wobei ein übermäßiges Festziehen zu einem unerwarteten Bruch oder Gewindeschaden (Gewindeabrisch) und Verlust der Fahrradbeherrschung während des Fahrens führen kann. Alle Schraubteile müssen den Drehmomentspezifikationen von Profile Design (oder des Fahrradherstellers) entsprechen werden. Beim ersten und jedem nachfolgenden Zusammenbau sind alle Innern- und Außenlegwinde und Schrauben auf Gewindeschaden, Risse und eine eventuelle notwendige Schmierung oder Vorhandensein von Gewindeverbundstoff zu überprüfen. [AP1100-3-2]
- Überprüfen Sie periodisch alle Oberflächen des Profile Design-Teils (nach Säuberung) unter hellem Sonnenlicht auf das Vorhandensein von feinen Rissen oder Abnutzungserscheinungen an den „Beanspruchungspunkten“ (wie z.B. Schweißnähten, Fugen, Lötlagen, Kontaktpunkten mit anderen Teilen usw.). Falls Sie Risse erkennen, ungeachtet von deren Größe (oder Kleinheit), stoppen Sie die Verwendung des Teils sofort und kontaktieren Sie den Profile Design-Kundendienst. [AP0302-4-2]
- Wenn immer ein neues Teil am Fahrrad installiert wird, sollte dieses zuzuhause in der näheren Umgebung, an einem Ort ohne Hindernisse und Verkehr, gut ausprobiert werden (Helm tragen). Überprüfen Sie dabei, ob alles richtig funktioniert, bevor Sie auf eine Fahrt oder ein Rennen gehen. [AP1100-5-1]
- Rennen (Straßen-, Berg- oder MultiSport)-setzen Fahrer und deren Bestandteile extremen Belastungen aus (wie auch die Fahrer) und verkürzen deren Gebrauchslieben wesentlich. Falls Sie an solchen Ereignissen teilnehmen, dann kann das Produktleben dem Grad bzw. der Häufigkeit der Teilnahme entsprechend bedeutend verkürzt werden. Die „normale Abnutzung“ kann beim Rennenfahren und normalem Gebrauch stark verschieden sein, weswegen Profis oft jedes Saison neue Fahrer und Teile brauchen, und ihre Räder durch professionell Mechaniker warten lassen. Um Ihre Sicherheit zu gewährleisten, sollte Ihr Fahrrad regelmäßig mit besonderer Sorgfalt überprüft werden. [AP1100-6-1]
- Eine Anzahl Faktoren kann die Lebensspanne des Teils auf weniger als die Garantielebenszeit verkürzen. Fahrergröße und/oder Stärke und Fahrstil, hohe Kilometerzahlen, rauhes Gelände, Missbranding Installation, Schweiß, schlechte Umweltbedingungen (wie salzhaltige Luft oder korrosiverer Regen), Reisebedingungen (besonders wenn Fahrrad und Teile mehrmals zerlegt und wieder zusammengebaut werden), Stöße oder Unfälle können alle zu einer Verkürzung des Gebrauchsliebens von Teilen beitragen. Je mehr dieser Faktoren vorhanden sind, desto mehr wird das Gebrauchslieben verkürzt. [AP0801-7-2]

## Profile Design GmbH

### Beschränkte weltweite Garantie

Profile Design GmbH garantiert dem ursprünglichen Käufer (Ihnen) für 2 Jahre ab dem ursprünglichen Kaufdatum im Fachgeschäft, dass das Profile Design-Produkt mit dem diese Garantie erhalten wurde frei von Material- und Herstellungsdefekten ist. Diese Garantie ist nicht auf einen nachfolgenden Käufer übertragbar. Die einzige Verpflichtung von Profile Design gemäß dieser Garantie ist eine Reparatur bzw. Ersatz nach der Wahl von Profile Design. Etwelche Ansprüche für mangelnde Produktkonformität aufgrund dieser Garantie müssen Profile Design innerhalb von 60 Tagen mitgeteilt werden.

### Garantieeinschränkungen

Die Dauer einer gesetzlichen Garantie bzw. der Bedingungen, der Marktgängigkeit, bzw. der Eignung für einen besonderen Zweck dieses Produkts usw., beschränkt sich auf die Dauer der oben zugesicherten Garantieleistung. Profile Design ist keinesfalls haftbar für Verluste, Ungelegenheiten oder Schäden, ob direkt, beiläufig, nachfolgend oder anderen, die das Ergebnis einer Nichteinhaltung der ausdrücklichen oder implizierten Garantiebedingungen sind, bzw. die mit der Marktgängigkeit oder der Eignung für einen besonderen Zweck, oder andersweise mit diesem Produktzusammenhängen, außer was hier angegeben ist. Einige Staaten und Länder gestatten keine Eingrenzung der implizierten Garantiedauer, und einige erlauben keine Ausnahmen oder Einschränkungen der beiläufigen oder Folgeschäden, so dass obenstehende Einschränkungen oder Ausnahmen nicht auf Sie anwendbar sein könnten. Diese Garantie gibt Ihnen spezifische Rechte, und Sie können andere Rechte haben, die je nach Ort verschieden sind. Diese Garantie wird den Gesetzen der Vereinigten Staaten entsprechend ausgelegt. Die ursprüngliche, englischsprachige Version/ Bedeutung dieser Garantie hat Priorität über alle Übersetzungen, und Profile Design ist nicht für Übersetzungsfehler dieser Garantie oder der Produktanleitungen verantwortlich. Diese Garantie hat nicht die Absicht Ihnen andere zusätzliche gesetzliche Zuständigkeits- oder Garantierechte zu erteilen, als diejenigen, die hier angegeben und gesetzlich notwendig sind. Falls ein Teil dieser Garantie aus gewissen Gründen ungültig oder unwirksam ist, bedeutet dies nicht, dass andere Klauseln dadurch auch ungültig werden. Für Produkte, die außerhalb der Vereinigten Staaten erworben wurden, wenden Sie sich bitte und den autorisierten Verteiler von Profile Design im respektiven Land.

### Optionen des Garantieservices

Um eine Serviceleistung aufgrund dieser Garantie zu erhalten, müssen Sie entweder:

- Ihr Profile Design-Produkt zusammen mit diesem Garantieschein, der Originalquittung der Verkaufsstelle oder einem anderem ausreichendem Nachweis des Kaufdatums zum Fachgeschäft bringen, wo es gekauft wurde, oder zu einer autorisierten Profile Design-Verkaufsstelle, oder
- Senden Sie Ihr Profile Design-Produkt (mit Rückgabeanordnungsnummer an der Außenseite der Verpackung und am Produkt befestigt) zusammen mit der Originalquittung der Verkaufsstelle oder anderem ausreichendem Nachweis des Kaufdatums an Profile Design, 2677 E Presidio St., Long Beach, CA 90810, USA. Sie müssen dazu vor einer Rückgabe zuerst eine Autorisierungsnummer erhalten indem Sie Profile Design unter (310) 884-7756, indem 161, anrufen (oder per Email-Adresse [warranty@profile-design.com](mailto:warranty@profile-design.com) kontaktieren).

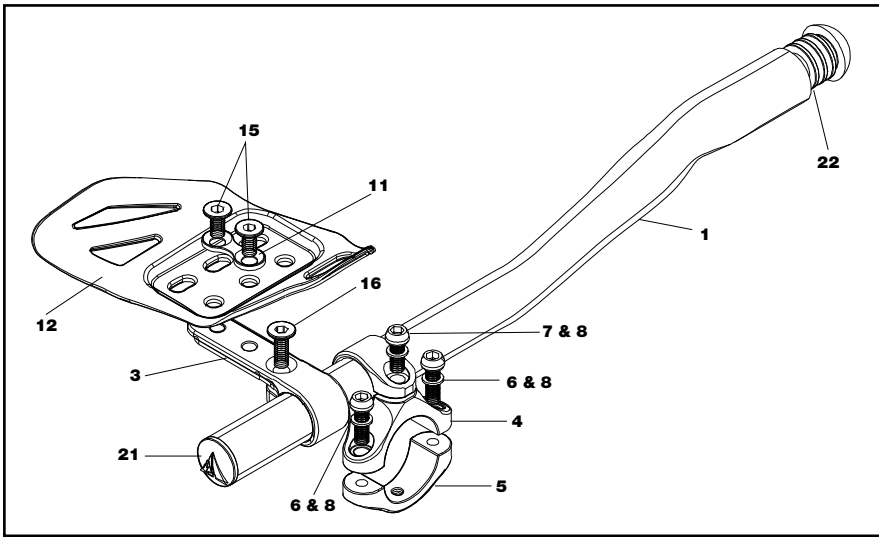


ABB. 1

Teilliste – T2+ Cobra™			
Anz.	Teil-Nr.	Ref.-Nr.	Teilbezeichnung
1	852020	1	AeroBar – T2+ Cobra, links
1	852021	2	AeroBar – T2+ Cobra, rechts*
2	285317	3	Halterung „J2“ (hinten)
2	189294	4	Halterungseinsatz gewindeloses, 31,8
2	189290	5	U-Bügel mit Gewinde, 31,8
4	919211	6	M6x18 Inbusschraube (schwarz verchromt)
2	312615	7	M6x15 Inbusschraube (schwarz verchromt)
6	550006	8	Unterlegscheibe M6x9x0,8 Rostfreistahl
2	104255	9	Distanzstück, Überdimension klein (Verbundstoff)*
2	104237	10	Distanzstück, Überdimension groß (Verbundstoff)*
2	275555	11	M6 Armstützenunterlage
1	200010	12	Armstütze F-22, links, formgespritzt
1	200011	13	Armstütze F-22, rechts, formgespritzt*
2	276667	14	Stütze M6 Riser (Verbundstoff)*
4	313411	15	M6x13 Flachkopfschraube (schwarz verchromt)
2	313618	16	M6x18 Flachkopfschraube (schwarz verchromt)
4	313625	17	M6x25 Flachkopfschraube (schwarz verchromt)*
2	313638	18	M6x38 Flachkopfschraube (schwarz verchromt)*
1	685175	19	Polster (F-22) mit Klettverschluss*, links
1	685176	20	Polster (F-22) mit Klettverschluss*, rechts
2	NN912	21	Endstopfen, Logo
2	716663	22	Endstopfen, rund T2 Cobra

\*Nicht gezeigt

- Alle Warnungen und Pflegehinweise für Metallteile sind doppelt auf Carbonfaserteile (außer Korrosion) anwendbar, da diese sehr empfindlich sind und während des Gebrauchs leicht beschädigt werden können. Die Verwendung eines Drehmomentschlüssels wird stark empfohlen, da Carbonteile leicht zu stark oder zu wenig angezogen werden, was in Teilen mit Rissen (runter) resultieren kann, oder schlimmer noch einen Teil, das während des Gebrauchs bricht. Es sollte routinemäßig auf Risse, Abnutzungserscheinungen, Oberflächenverschlechterung, Delamination, Aufspalten der Oberflächenausführung bzw. Carbonspalter geprüft werden, besonder dort, wo ein Carbonteil mit einem anderem Material in Berührung steht. Sobald die Oberfläche eines Carbonteils einmal beeinträchtigt ist, kann es brechen. Tragen Sie keinerlei Schmiermittel dort auf Carbonoberflächen auf, wo sie mit einem anderen Carbon- oder Metallteil in Berührung sind. Nach einem Sturz können Carbonteile leicht beschädigt sein, aber es ist nicht wahrscheinlich, dass sie viel Metall verborgen werden. Sie könnten jedoch trotzdem geschwächt sein und müssen ersetzt werden. Rufen Sie den Profile Design-Kundendienst an und erkunden Sie sich über unsere „Sturzersatzstrategie“. [AP0706-6-1]
- Überprüfen Sie unbedingt periodisch ALLE AeroBar-Schrauben auf guten Anzug, wie angegeben. Viele dieser Schrauben können sich aufgrund von Vibrationen lösen, was zu einem möglichen Bruch und Verlust der Fahrradbeherrschung führen kann. Verwenden Sie unbedingt nur durch Profile Design gelieferte Schrauben. [AB1100-1-1]
- Ein AeroBar kann eine Fahrstellung erforderlich machen, die für viele Fahrer neu oder ungewohnt ist. Es ist ratsam an einem Ort mit wenig Verkehr zu üben, um sich an veränderten Steuere- und Handlungsmuster des Fahrrads zu gewöhnen. Bitte seien Sie dabei vorsichtig, wenn Sie diesen Lenkertyp zum ersten Mal benutzen. Sehen Sie beim fahren auch unbedingt nach vorne und nicht nach unten auf den Boden. [AB1100-2-1]
- Falls Sie jemals stützen und der Lenker, AeroBar ODER der Vorbau irgendwies beschädigt ist (leicht verbogen oder zerkratzt), sollten ALLE ANGRENZENDEN TEILE ersetzt werden, da einer der Teile unsichtbaren Schaden haben kann. Rufen Sie den Profile Design-Kundendienst an und erkunden Sie sich über unsere „Sturzersatzstrategie“. [AB1100-3-1]
- Einige leichtgewichtige Aluminium- und Carbonfaserlenker sind nicht mit Aerobar-Einheiten kompatibel, und eine Aerobarinstallation kann diesen beschädigen und zu einem Bruch, Rutschen oder einem Sturz führen. Bitte nehmen Sie für diese Informationen auf die Installationshinweise des Lenkerherstellers Bezug, oder wenden Sie sich an Profile Design für weitere Informationen. [AB1100-4-1]
- Dieser AeroBar ist zur Verwendung mit einem Lenker des Klemmdurchmessers 31,8 mm vorgesehen. Unter Verwendung des mitgelieferten Zwischenstücks kann er auch mit einer Lenklänge von 26,0 mm benutzt werden. [AB0302-5-1]
- Wenn immer ein mit AeroBar ausgestattetes Fahrrad auf einem Dachstapel platziert wird, sind die Polster der Armstützen zu entfernen (falls mit Klettverschluss befestigt), Polster, die während des Transports verloren gehen, sind durch die Profile Design-Garantie nicht gedeckt. [AB1100-6-1]

Profile Design kann verlangen, dass Sie zuerst ein Garantiesatzantragsformular ausfüllen und unterschreiben, bevor Ihr Garantiespruch bearbeitet wird.

Jegliche Porto-, Versicherungs- und Versandspesen, die beim Einsenden Ihres Profile Design-Produkts zwecks Service unter einer der obigen Optionen entstehen, fallen zu Ihren Lasten. Profile Design ist nicht verantwortlich für Produkte, die während des Versands beschädigt oder verloren wurden.

Für Produkte, die außerhalb der Vereinigten Staaten erworben wurden, wenden Sie sich bitte an den autorisierten Verteiler von Profile Design im Land in dem das Produkt gekauft wurde. Die Verteiler können auf der Website gefunden werden.

### Profile Design Sturzersatzstrategie

Profile Design versteht, dass Stürze geschehen und ein Austausch beschädigter Fahrradteile teuer sein kann. Als Resultat dessen versucht Profile Design eine Linderung der Schmerzen, indem ein Ersatzprodukt 30% unter dem gegenwärtig von Profile Design empfohlenen Preis in Ihrem respektiven Land angeboten wird. Alle anderen Klauseln dieser Garantie sind anwendbar, und die angegebene Prozedur zum Erhalten eines Garantieservice gelten auch für die Sturzersatzstrategie. Profile Design trifft die endgültige Entscheidung, ob ein Teil der Sturzersatzstrategie entsprechend gedeckt ist.

### Garantieausnahmen

Weder Detailhandel noch Verkäufer von Profile Design-Produkten sind autorisiert diese Garantie auf irgendwelche Weise abzuändern. Es ist Ihre Verantwortung das Produkt regelmäßig zu überprüfen, um festzustellen, ob eine normale Wartung oder ein Ersatz notwendig ist. Diese Garantie deckt das Folgende nicht:

- Produkte, die modifiziert, vernachlässigt oder unzureichend unterhalten wurden, bzw. für kommerzielle Zwecke verwendet, missbraucht oder schlecht behandelt wurden, oder die in Unfälle verwickelt waren.
- Schäden, die während des Versands des Produkts entstanden (solche Ansprüche müssen direkt an den Spediteur gestellt werden).
- Produktschäden, die das Resultat einer unrichtigen Zerlegung oder Reparatur sind, bzw. durch die Installation von anderen als den vorgesehenen Originalteilen oder -zubehör verursacht wurden, die nicht kompatibel sind, oder aus einer Nichtbeachtung von Produktwarnungen und Benutzungshinweisen entstanden.
- Eine Beschädigung oder Verschlechterung des Oberflächenzustands bzw. der ästhetischen Erscheinung des Produkts.
- Die notwendige Arbeit, um einen durch die Garantie gedeckten Gegenstand zu entfernen und wieder einzubauen bzw. einzustellen.
- Normale Abnutzung des Produkts.
- Jegliche Produkte bei denen der Konsument die oben dargestellten Garantieverfahren nicht befolgt.

Siehe die Website [www.profile-design.com](http://www.profile-design.com) für die aktuelle Version dieser Garantie.

© Juni 2006 Profile Design)

[www.profile-design.com](http://www.profile-design.com)



# T2+ Cobra™ AeroBar w/ MULTI-FIT™ System

## Installation Instructions

**Note to Dealers:** If you install this product for the consumer, please provide him/her with this owner's manual after installation.

**Thank you for purchasing the Profile Design T2+ Cobra™, a lightweight, adjustable, and performance improving aerobar. Please read these instructions thoroughly before attempting to install this aerobar. Proper installation is required for compliance with Profile Design's warranty policy. If you are not familiar with the installation of aerobars, please seek the assistance of your local Profile Design dealer by logging on to [www.profile-design.com](http://www.profile-design.com) and using "dealer locator" or by calling Profile Design's customer service number.**

### Tools and materials required: 5mm Allen wrench & Torque wrench (in-lbs/Nm)

- Threaded areas have been pre-treated by Profile Design during production with a special blue thread locking compound. This special compound is easy to detect on the threads of all bolts provided. If you cannot detect this thread locking compound or if you have cleaned it off through normal maintenance, re-apply a suitable blue thread locking compound as available from Loctite® or another company before assembly.
- [! WARNING]** Do not grease the handlebar clamping area as this may cause the aerobar to slip while riding resulting in a loss of control.
- This aerobar is designed to fit both 26.0mm & 31.8mm handlebars and the clamping system of this aerobar is designed to spread the clamping load evenly to the base handlebar. This is accomplished by using a shim set (#9 & #10) for the 26.0mm diameter base bar or by an expanded clamp size for the 31.8mm diameter base bar. Determine the exact diameter of the handlebar that you are clamping to. If you are using a 26.0mm base handlebar, these shims are required for a proper assembly. Be sure to locate and place the dimple on the shim into the recess of the clamp (repeat on remaining shims). This will prevent each shim from rotating.
- Once desired aerobar width is determined, secure the top and bottom brackets (#4 & #5) to the handlebar by inserting the M6x18 (#6) mushroom cap bolts through the top bracket and into the bottom bracket. Using the 5mm Allen wrench evenly tighten these bolts to a torque of 42–63in.lbs. (4.7–7.2 Newton Meters) Note: You may have to unwrap the top section of handlebar tape in order to gain the desired clamping width. Do not route the brake or shift cable housing underneath the aerobar brackets—this will affect braking and/or shifting performance.
- Slide the T2+ Cobra extension tubes (#1 & #2) through the top bracket (#4) and adjust to the desired length and rotational angle. Using the 5mm Allen wrench, tighten the M6x15 mushroom cap bolt (#7) to a torque of 35 in-lbs (3.9 Nm). If more torque is required to hold the extension tubes securely increase the original torque by 5 in-lbs (0.5 Nm) increments until there is no movement. Do not exceed a torque of 60 in-lbs (6.7Nm). **[! WARNING] DO NOT OVER TIGHTEN CLAMPING BOLTS AS THIS MAY DAMAGE THE CARBON TUBE.**
- Slide the two "J2" brackets (#3) on the rear end of the extension tubes and adjust to the desired length and rotational angle.
- To install the F-22 armrests in the widest position without the riser posts, insert the M6x18 flat head bolt (#16) into the innermost hole of the "J2" Bracket. Adjust the bracket to the desired length and angle and tighten the M6x18 bolt to a torque of 30–42in.lbs. (3.4–4.7 Nm). Repeat on second bracket.
- Attach the F-22 armrest to the "J2" bracket using the M6x13 flat head bolts (#15). Place each bolt through the M6 Armrest washer (#11), through the F-22 armrest, and into the "J2" bracket. Using the 5mm Allen wrench, tighten the M6x13 flat head bolts to a torque of 30–42in.lbs. (3.4–4.7 Nm). Repeat on second armrest.
- To install the armrests in the narrowest position without risers, attach the F-22 armrest to the "J2" bracket using the M6x13 & M6x25 flat bolts (#15 & #17). The shorter of the two bolts is used on the outermost hole of the F-22. The longer bolt is used in the innermost hole of the F-22 and must thread into the clamp of the "J2" bracket. Place each bolt through the M6 Armrest washer, through the F-22 armrest, and into the "J2" bracket. Using the 5mm Allen wrench, tighten the M6x13 & M6x25 flat head bolts to a torque of 30–42in.lbs. (3.4–4.7 Nm). Repeat on second armrest.
- To install the F-22 armrests in the widest position with the riser post (#14), remove the M6x13 flat head bolts and replace with M6x25 flat head bolts. Follow the same installation sequence and, using the 5mm Allen wrench, tighten the M6x25 flat head bolts to a torque of 30–42in.lbs. (3.4–4.7 Nm). Repeat on second armrest.
- To use the riser post with the narrow armrest position, remove the M6x13 & M6x25 flat head bolts, install the Riser Post (#14) under the F-22 armrest and using the M6x25 flat head bolt in the outermost hole of the F-22 armrest and the M6x38 flat head bolt (#18) in the innermost hole of the F-22 armrest. Using the 5mm Allen wrench, tighten the M6x25 & M6x38 flat head bolts to a torque of 30–42in.lbs. (3.4–4.7 Nm). Repeat on second armrest.
- To attach the armrest pads, place a pad on each armrest and insert the edges of the armrest into the pockets on the underside of each pad. Make sure that the edges of each armrest are fully inserted into each pocket. Once these are inserted, insert the Velcro strap through the plastic buckle and pull tight across the bottom of the armrest to secure.
- If you wish to install bar end shifters into the tip of the T2+ Cobra extension tubes (#1), slide control cable and housing through the hole provided in the tube. DO NOT DRILL OR CUT THE EXTENSION BAR. Tighten the mounting bolt until lever is firmly in place. **[! WARNING] DO NOT OVER TIGHTEN MOUNTING BOLT AS THIS MAY DAMAGE THE CARBON TUBE.** Do not exceed 45in-lb (5Nm).
- Recheck the bolts for tightness after first usage and periodically thereafter to insure secure attachment of the aerobar.

## WARNING

- Any failure to follow these warnings and instructions can result in breakage, slippage and/or other malfunctioning of this Profile Design component causing a loss of control of the bicycle with serious injuries. [AP1100-1-1]
- A craking component can be a sign of potential problems. Make sure all contact surfaces between components are clean, all bolt threads are greased or are treated with proper thread lock and tightened to Profile Design's (or the bike manufacturer's) specifications and all components are properly sized to fit together. If you continue to experience cracking stop using the Profile Design component and call Profile Design customer service. [AP0601-2-2]
- Under tightening a bolt can result in a part coming loose while riding and an over tightened bolt can break unexpectedly or strip the threads it is engaging while riding also resulting in a loss of control. All bolts must be tightened to Profile Design's (or the bike manufacturer's) torque specifications. On the first and any subsequent assembly examine all male and female threads and bolts for stripped threads, cracks and any required lubrication or thread locking compound. [AP1100-3-2]
- Periodically, closely examine all surfaces of this Profile Design component (after cleaning) in bright sunlight to check for any small hairline cracks or fatigue at "stress points" (such as welds, seams, holes, points of contact with other parts, etc.). If you see any cracks, no matter how small, stop using the part immediately and call Profile Design customer service. [AP0302-4-2]
- Whenever you install any new component on your bike make sure you thoroughly try it out close to home (with your helmet) where there are no obstacles or traffic. Make sure everything is working properly before going off on a ride or to a race. [AP1100-5-1]
- Racing (road, mountain or multi-sport) places extreme stress on bicycles and their components (like it does riders) and significantly shortens their usable life. If you participate in these types of events, the lifetime of the product may be significantly shortened depending upon the level and amount of racing. The "normal wear" of a component may differ greatly between competitive and non-competitive uses, which is why professional level riders often use new bikes and components each season as well as having their bikes serviced by professional mechanics. Particular care should be placed in the regular examination of your bicycle and its components to insure your safety. [AP1100-6-1]
- A number of factors can reduce the life of this component to less than its warranty period. Rider size and/or strength and riding style, high mileage, rough terrain, abuse, improper installation, sweat, adverse environmental conditions (such as salt air or corrosive rain), travel damage (especially if bike and components are repeatedly disassembled and then reassembled) and crashes or accidents can all contribute to the shortening of the life of this component. The more factors that are present, the more the life of the component is reduced. [AP0801-7-2]

## Profile Design, LLC

### Worldwide Limited Warranty

Profile Design LLC warrants to the original retail purchaser ("you") that the Profile Design product for which they received this warranty is free from defects in material and workmanship for two years from the date of original retail purchase. This warranty is not transferable to a subsequent purchaser. Profile Design's sole obligation under this warranty is to repair or replace the product, at Profile Design's option. Profile Design must be notified in writing of any claim under this warranty within 60 days of any claimed lack of conformity of the product.

### Warranty Limitations

The duration of any implied warranty or condition, of merchantability, fitness for a particular purpose, or otherwise, on this product shall be limited to the duration of the express warranty set forth above. In no event shall Profile Design be liable for any loss, inconvenience or damage, whether direct, incidental, consequential or otherwise, resulting from breach of any express or implied warranty or condition, of merchantability, fitness for a particular purpose, or otherwise with respect to this product, except as set forth herein. Some states or countries do not allow limitation on how long an implied warranty lasts and some do not allow exclusions or limitations of incidental or consequential damages, so the above limitations or exclusions may not apply to you. This warranty gives you specific legal rights, and you may also have other rights, which may vary from location to location. This warranty will be interpreted pursuant to the laws of the United States. The original English language version/meaning of this warranty controls over all translations and Profile Design is not responsible for any errors in translation of this warranty or any product instructions. This warranty is not intended to confer any additional legal, jurisdictional or warranty rights to you other than those set forth herein or required by law. If any portion of this warranty is held to be invalid or unenforceable for any reason, such finding will not invalidate any other provision. For products purchased in countries other than the United States please contact Profile Design's authorized distributor in that respective country.

### Warranty Service Options

To obtain service under this warranty you must either:

- Bring or send your Profile Design product, together with this warranty, the retail seller's original receipt or other satisfactory proof of the date of purchase to the retailer where you purchased the item or another authorized Profile Design retailer, or
- Send your Profile Design product (with the return authorization number on the outside of the shipping container and affixed to the product), together with the retail seller's original receipt or other satisfactory proof of the date of purchase to Profile Design, 2677 E Presidio St., Long Beach, CA 90810, USA. You must first obtain a return authorization number by calling Profile Design at (310) 884-7756 ext. 161 (or send an email to [warranty@profile-design.com](mailto:warranty@profile-design.com)) prior to returning the product to Profile Design.

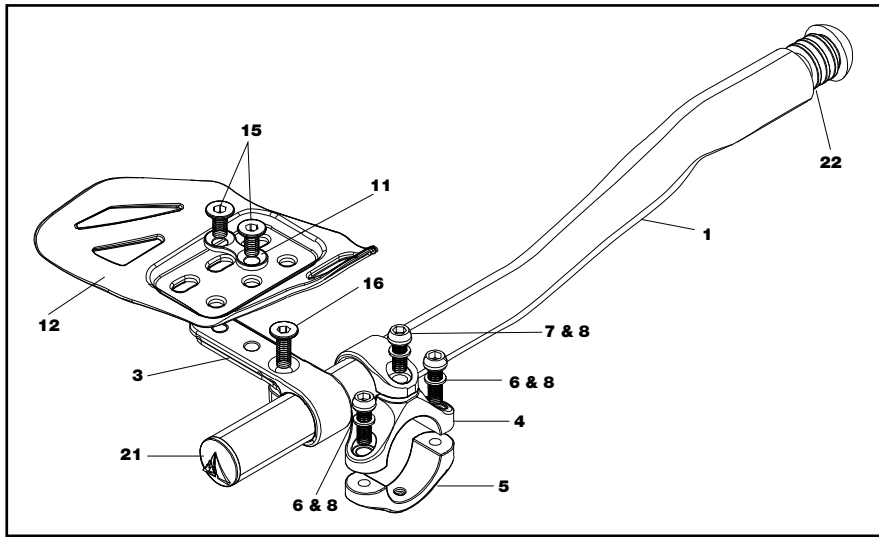


FIG. 1

Parts List – T2+ Cobra™			
Qty. Req.	Part #	Ref. #	Part Description
1	852020	1	AeroBar – T2+ Cobra Left
1	852021	2	AeroBar – T2+ Cobra Right*
2	285317	3	Bracket – "J2" Rear
2	189294	4	Bracket – Extension Non-threaded 31.8
2	189290	5	Bracket – "U" Threaded 31.8
4	919211	6	Bolt – M6x18mm Mushroom Cap BCP
2	312615	7	Bolt – M6x15 Mushroom Cap BCP
6	550006	8	Washer – M6X9X0.8 SS
2	104255	9	Shim – Small O.S. (Composite)*
2	104237	10	Shim – Large O.S. (Composite)*
2	275555	11	Washer – M6 Armrest
1	200010	12	Armrest F-22 Left Injected
1	200011	13	Armrest F-22 Right Injected*
2	276667	14	Post – M6 Riser (Composite)*
4	313411	15	Bolt – M6x13 Flat Head BCP
2	313618	16	Bolt – M6x18 Flat Head BCP
4	313625	17	Bolt – M6x25 Flat Head BCP*
2	313638	18	Bolt – M6x38 Flat Head BCP*
1	685175	19	Pad – F-22 L w/Velcro Straps*
1	685176	20	Pad – F-22 R w/Velcro Straps*
2	NN912	21	End Plugs – Logo
2	71		

