

REGISTRO DEL PRODUCTO:

¡Enhorabuena por su nueva adquisición! En nuestra opinión, ha tomado una sabia decisión. Ahora, tome otra decisión aún más inteligente y registre su producto en línea haciendo clic en la sección de garantía de nuestro sitio web www.raceface.com. Es rápido, sencillo y no le costará un céntimo.



HERRAMIENTAS NECESARIAS:

- Llave hexagonal de 4 mm
- Llave hexagonal de 3 mm
- Herramienta de estrias para cazoleta externa de pedalier (necesaria si se monta a un cuadro sin lengüetas ISCG (guía de cadena interna estándar))
- Herramientas para desmontaje de bielas
- Llave Allen de 8 mm de mango largo para bielas tipo X de Race Face
- Llave dinamoétrica con boca hexagonal de 8 mm (recomendada para bielas tipo X de Race Face)
- Consultar al fabricante si se necesitan herramientas para desmontar bielas que no sean del tipo X de Race Face

COMPATIBILIDAD:

La guía de cadena Diabolus ISCG se puede montar en cuadros provistos o no de lengüetas de fijación ISCG. Para los cuadros sin lengüetas de fijación ISCG hay que utilizar cazoletas de pedalier embridadas junto con el soporte de fijación ISCG facilitado.

La guía de cadena Diabolus ISCG05 sólo es compatible con bicicletas que tengan en el cuadro lengüetas de fijación ISCG05.

MONTAJE: PARA CUADROS SIN LENGÜETAS DE GUÍA DE CADENA INTERNA ESTÁNDAR (ISCG):

1. Desmonte el brazo de biela derecho (use una llave hexagonal de 8 mm de mango largo para bielas tipo X de Race Face o consulte las instrucciones específicas de desmontaje del fabricante de otras bielas que no sean Race Face).
2. Desmonte la cazoleta del pedalier derecho con la herramienta de estrias para cazoleta externa de pedalier de Race Face (consulte las instrucciones específicas de desmontaje del fabricante de otros pedaliers que no sean Race Face).
3. Monte el anillo de fijación ISCG detrás de la cazoleta del pedalier, véanse los detalles de configuración en las figuras 3 y 4.
4. Realice un premontaje para determinar si necesita que la pieza en forma de bumerán esté desplazada respecto al anillo de fijación ISCG. Para dejar holgura suficiente con la rueda o los componentes del bastidor, la pieza en forma de bumerán puede desplazarse usando las arandelas M6 de 1 mm adicionales suministradas con la guía de cadena.
5. Oriente el bumerán hacia una posición en la que la cadena sea arrastrada por el conjunto del piñón y apriete la cazoleta del pedalier. Normalmente, esto sucede cuando la placa de guía inferior del bumerán está horizontal respecto al suelo. La placa de guía superior puede montarse en dos posiciones para adaptarse a bicicletas de vaina baja, lo cual impide girar el bumerán horizontalmente respecto al suelo. Véase la figura 6.
6. Vuelva a montar la biela. La separación óptima de la guía de cadena se consigue cuando la placa de guía superior está a nivel con el cubreplatos, véase la figura 5. También pueden colocarse las arandelas de 1 mm facilitadas entre la fijación ISCG y el bumerán para ajustar de forma precisa la separación.
**Las directrices sobre separación pueden verse en las figuras 3 y 4 de bielas tipo X de Race Face. Dependiendo de su configuración de montaje, es posible que tenga que desmontar la biela izquierda para acceder a los separadores de 1 mm. Compruebe que los pernos del plato no estorben para girar la biela. Para ajustar de manera precisa la separación, los separadores de ajuste de la cadena (blancos) de 1 mm pueden cambiarse del lado derecho (de transmisión) al izquierdo (de no transmisión), y viceversa.*
7. Repita los pasos 1 y 6 si fuera necesario para asegurarse de que la holgura entre el conjunto de biela y el bumerán es correcta.
8. Ajuste la posición de los componentes de plástico para asegurarse de que la cadena queda dentro de la guía, véase la figura 6.

MONTAJE: PARA CUADROS CON LENGÜETAS DE GUÍA DE CADENA INTERNA ESTÁNDAR (ISCG):

1. Desmonte el brazo de biela derecho (use una llave hexagonal de 8 mm de mango largo para bielas tipo X de Race Face o consulte las instrucciones específicas de desmontaje del fabricante de otras bielas que no sean Race Face).
2. Realice un premontaje para determinar si necesita que la pieza en forma de bumerán esté desplazada respecto a las lengüetas de fijación ISCG del cuadro. Para dejar holgura suficiente con la rueda o los componentes del bastidor, la pieza en forma de bumerán puede desplazarse usando las arandelas M6 de 1 mm adicionales suministradas con la guía de cadena. Por regla general, para determinar el número de arandelas que harán falta entre el bumerán y las lengüetas ISCG del cuadro de la bicicleta, debe medir el hueco entre el extremo de las lengüetas y el extremo de la caja de pedalier, redondeándose dicho número al mm más cercano. Tal vez tenga que quitar o añadir lengüetas para conseguir una configuración óptima.
3. Oriente el bumerán hacia una posición en la que la cadena sea arrastrada por el conjunto del piñón y apriete (el bumerán en su sitio con los pernos de fijación). Normalmente, esto sucede cuando la placa de guía inferior del bumerán está horizontal respecto al suelo. La placa de guía superior puede montarse en dos posiciones para adaptarse a bicicletas de vaina baja, lo cual impide girar el bumerán horizontalmente respecto al suelo. Véase la figura 6.
4. Vuelva a montar la biela. La separación óptima de la guía de cadena se consigue cuando la placa de guía superior está a nivel con el cubreplatos, véase la figura 5. También pueden colocarse las arandelas de 1 mm facilitadas entre la fijación ISCG y el bumerán para ajustar de forma precisa la separación.
**Las directrices sobre separación pueden verse en las figuras 3 y 4 de bielas tipo X de Race Face. Dependiendo de su configuración de montaje, es posible que tenga que desmontar la biela izquierda para acceder a los separadores de 1 mm. Compruebe que los pernos del plato no estorben para girar la biela. Para ajustar de manera precisa la separación, los separadores de ajuste de la cadena (blancos) de 1 mm pueden cambiarse del lado derecho (de transmisión) al izquierdo (de no transmisión), y viceversa.*
5. Repita los pasos 1 y 4 si fuera necesario para asegurarse de que la holgura entre el conjunto de biela y el bumerán es correcta.
6. Ajuste la posición de los componentes de plástico para asegurarse de que la cadena queda dentro de la guía, véase la figura 6.

MANTENIMIENTO:

1. Compruebe periódicamente si los pernos de fijación de ISCG están bien apretados. Vuelva a apretar si fuera necesario. Esto es especialmente importante después de subirse en la bicicleta por primera vez.
2. Limpie con regularidad la rueda de la polea ya que la suciedad y el barro pueden afectar a su rendimiento.
3. Compruebe si las piezas de plástico están desgastadas y sustitúyalas si fuera necesario.

GARANTÍA:

Si desea más información sobre la garantía de los productos, visite www.raceface.com

USO:

- La guía de cadena Diabolus de Race Face está diseñada para funcionar a la perfección con los juegos de bielas de corona sencilla Diabolus, Evolve DH y Ride DH de Race Face
 - Este producto está pensado para la práctica de las modalidades downhill o freeride
 - Hay disponibles dos tamaños
 - Los platos de 32-36 dientes usan el cubreplatos 36T
 - Los platos de 38-40 dientes usan el cubreplatos 40T
 - Se recomienda el uso con coronas DH de Race Face.
- NOTA:** Este producto NO está diseñado para utilizarse con coronas con cambio.

Produkt Registrieren:

Herzlichen Glückwunsch zum Kauf Ihrer neuen Race Face-Komponente. Sie haben eine gute Wahl getroffen. Registrieren Sie jetzt Ihren Kauf im Internet, indem Sie zur Garantie-Seite bei www.raceface.com durchklicken. Das geht schnell, ist einfach und kostet keinen Cent.



Benötigtes Werkzeug:

- 4 mm Innensechskant-Schlüssel (Inbus)
- 3 mm Innensechskant-Schlüssel (Inbus)
- Innenlager-Werkzeug mit außenliegender Verzahnung (wird benötigt, falls der Rahmen nicht mit ISCG-Montageösen ausgestattet ist)
- Abzieher für Kurbeln
- 8 mm Innensechskant-Schlüssel (Inbus) mit langem Arm für Race Face X-Type-Kurbeln
- Beim Ausbau von anderen Kurbeln richten Sie sich nach den Angaben des Kurbel-Herstellers.

Kompatibilität:

Die Diabolus ISCG-Kettenführung ist für Rahmen mit und ohne ISCG-Montageösen geeignet. Bei Rahmen ohne ISCG-Montageösen müssen Innenlagerschalen mit Flansch sowie die beiliegende ISCG-Montagehalterung verwendet werden.

Die Diabolus ISCG05-Kettenführung ist nur zum Einsatz an Fahrrad-Rahmen mit ISCG05-Montageösen geeignet.

Einbau für Rahmen ohne eingebaute Standard-Montageösen für Kettenführungen:

1. Bauen Sie die rechte Kurbel aus. (Bei RF X-Type-Kurbeln verwenden Sie einen 8 mm Innensechskant-Schlüssel (Inbus) mit langem Arm; bei anderen Kurbeln richten Sie sich nach den Angaben des Kurbel-Herstellers.)
2. Bauen Sie die rechte Lagerschale des Innenlagers aus. Verwenden Sie dazu das Innenlagerwerkzeug mit außenliegender Verzahnung bei außenliegenden RF-Innenlagern. (Bei anderen Innenlagern richten Sie sich nach den Angaben des Innenlager-Herstellers.)
3. Montieren Sie den ISCG-Befestigungsring auf der Innenseite der Innenlagerschale. Abb. 3 und 4 zeigen die Details bei dieser Montage.
4. Prüfen Sie die Passung der Bauteile, um zu sehen, ob der "Boomerang" versetzt zum ISCG-Montagering eingebaut werden muss. Der Boomerang kann versetzt eingebaut werden, indem die zusätzlichen 1 mm dicken M6-Unterlegscheiben eingebaut werden, um den lichten Raum zum Rahmen oder zum Reifen zu vergrößern.
5. Richten Sie den Boomerang so aus, dass die Kette über das Zahnrad der Kettenführung läuft. Ziehen Sie die Innenlagerschale fest. Normalerweise liegt jetzt die untere Führungsplatte des Boomerangs horizontal. Die obere Platte der Kettenführung kann in zwei Positionen montiert werden, um die Verwendung bei Fahrrädern mit tiefliegenden Kettenstreben zu ermöglichen, bei denen sich der Boomerang nicht in eine horizontale Lage drehen lässt (siehe Abb. 6).
6. Bauen Sie die Kurbel wieder ein. Der Abstand der Kettenführung ist optimal, wenn die obere Platte der Kettenführung in einer Ebene mit dem Bash Guard ausgerichtet ist (siehe Abb. 5). Die beiliegenden 1 mm dicken Unterlegscheiben können ebenfalls zwischen der ISCG-Befestigung und dem Boomerang montiert werden, um den Abstand genau einzustellen.
**Abb. 3 und 4 zeigen die Richtlinien für die Abstände bei RF-X-Type-Kurbeln. Es ist unter Umständen nötig, die linke Kurbel auszubauen, um Zugang zu den 1 mm dicken Unterlegscheiben zu erhalten. Prüfen Sie, dass die Kettenblattschrauben nirgends anstoßen, wenn Sie die Kurbel drehen. Die weißen, 1 mm dicken Distanzhülsen zum Einstellen der Kettenlinie können wahlweise auf einer Seite oder auf der anderen montiert werden, um den Abstand genau einzustellen.*
7. Falls nötig, wiederholen Sie Schritte 1 und 6, um den korrekten Abstand der Kurbeln vom Boomerang zu erreichen.
8. Richten Sie die Bauteile aus Kunststoff so aus, dass die Kette innerhalb der Führung läuft (siehe Abb. 6).

Einbau bei Rahmen mit integrierten Standard-Montageösen für Kettenführungen (ISCG oder ISCG05):

1. Bauen Sie die rechte Kurbel aus. (Bei RF X-Type-Kurbeln verwenden Sie einen 8 mm Innensechskant-Schlüssel (Inbus) mit langem Arm; bei anderen Kurbeln richten Sie sich nach den Angaben des Kurbel-Herstellers.)
2. Prüfen Sie die Passung der Bauteile, um zu sehen, ob der "Boomerang" versetzt zum ISCG-Montagering eingebaut werden muss. Der Boomerang kann versetzt eingebaut werden, indem die zusätzlichen 1 mm dicken M6-Unterlegscheiben eingebaut werden, um den lichten Raum zum Rahmen oder zum Reifen zu vergrößern.
3. Richten Sie den Boomerang so aus, dass die Kette über das Zahnrad der Kettenführung läuft. Befestigen Sie den Boomerang mit den dafür vorgesehenen Schrauben. Normalerweise liegt jetzt die untere Führungsplatte des Boomerangs horizontal. Die obere Platte der Kettenführung kann in zwei Positionen montiert werden, um die Verwendung bei Fahrrädern mit tiefliegenden Kettenstreben zu ermöglichen, bei denen sich der Boomerang nicht in eine horizontale Lage drehen lässt (siehe Abb. 6).
4. Bauen Sie die Kurbel wieder ein. Der Abstand der Kettenführung ist optimal, wenn die obere Platte der Kettenführung in einer Ebene mit dem Bash Guard ausgerichtet ist (siehe Abb. 5). Die beiliegenden 1 mm dicken Unterlegscheiben können ebenfalls zwischen der ISCG-Befestigung und dem Boomerang montiert werden, um den Abstand genau einzustellen.
**Abb. 3 und 4 zeigen die Richtlinien für die Abstände bei RF-X-Type-Kurbeln. Es ist unter Umständen nötig, die linke Kurbel auszubauen, um Zugang zu den 1 mm dicken Unterlegscheiben zu erhalten. Prüfen Sie, dass die Kettenblattschrauben nirgends anstoßen, wenn Sie die Kurbel drehen. Die weißen, 1 mm dicken Distanzhülsen zum Einstellen der Kettenlinie können wahlweise auf einer Seite oder auf der anderen montiert werden, um den Abstand genau einzustellen.*
5. Falls nötig, wiederholen Sie Schritte 1, 2 und 4, um den korrekten Abstand der Kurbeln vom Boomerang zu erreichen.
6. Richten Sie die Bauteile aus Kunststoff so aus, dass die Kette innerhalb der Führung läuft (siehe Abb. 6).

Wartung:

1. Prüfen Sie regelmäßig, ob die ISCG-Montageschrauben fest angezogen sind. Ziehen Sie die Schrauben nach, falls nötig. Dies ist vor allem nach der ersten Fahrt wichtig.
2. Reinigen Sie regelmäßig das Zahnrad, da sich hier Verschmutzungen ansammeln können, die die Leistungsfähigkeit beeinträchtigen können.
3. Prüfen Sie die Kunststoff-Bauteile auf Abnutzungen, und tauschen Sie diese aus, falls nötig.

Garantie:

Garantie-Informationen zu jedem RF-Produkt finden Sie unter www.raceface.com.

Einsatz:

- Die RF Diabolus-Kettenführung ist so konzipiert, dass sie nahtlos mit Ihren RF Diabolus, Evolve DH und Ride DH Kurbeln mit Einfach-Kettenblatt funktioniert.
- Dieser Artikel ist für den Einsatz beim Downhill-Racing und Freeriding vorgesehen.
- Die Kettenführung ist in zwei Größen erhältlich:
 - 36T Bash Guard für Kettenblätter mit 32 bis 36 Zähnen
 - 40T Bash Guard für Kettenblätter mit 38 bis 40 Zähnen
- Wir empfehlen den Einsatz mit RF DH-Kettenblättern. Hinweis: Dieser Artikel eignet sich **NICHT** zum Einsatz mit Mehrfachkettenblättern.

Figure 1

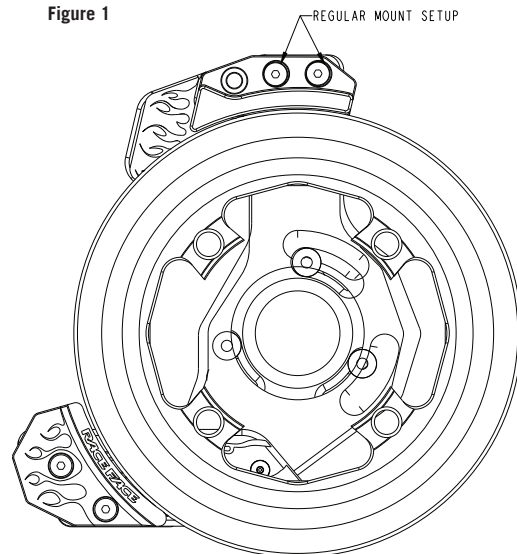


Figure 2

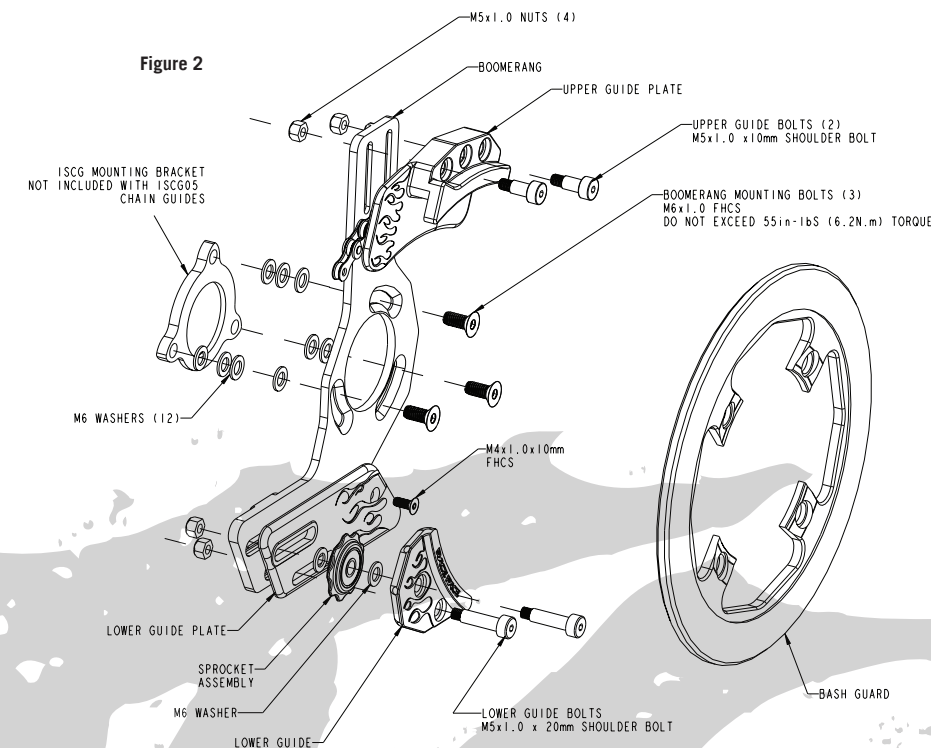
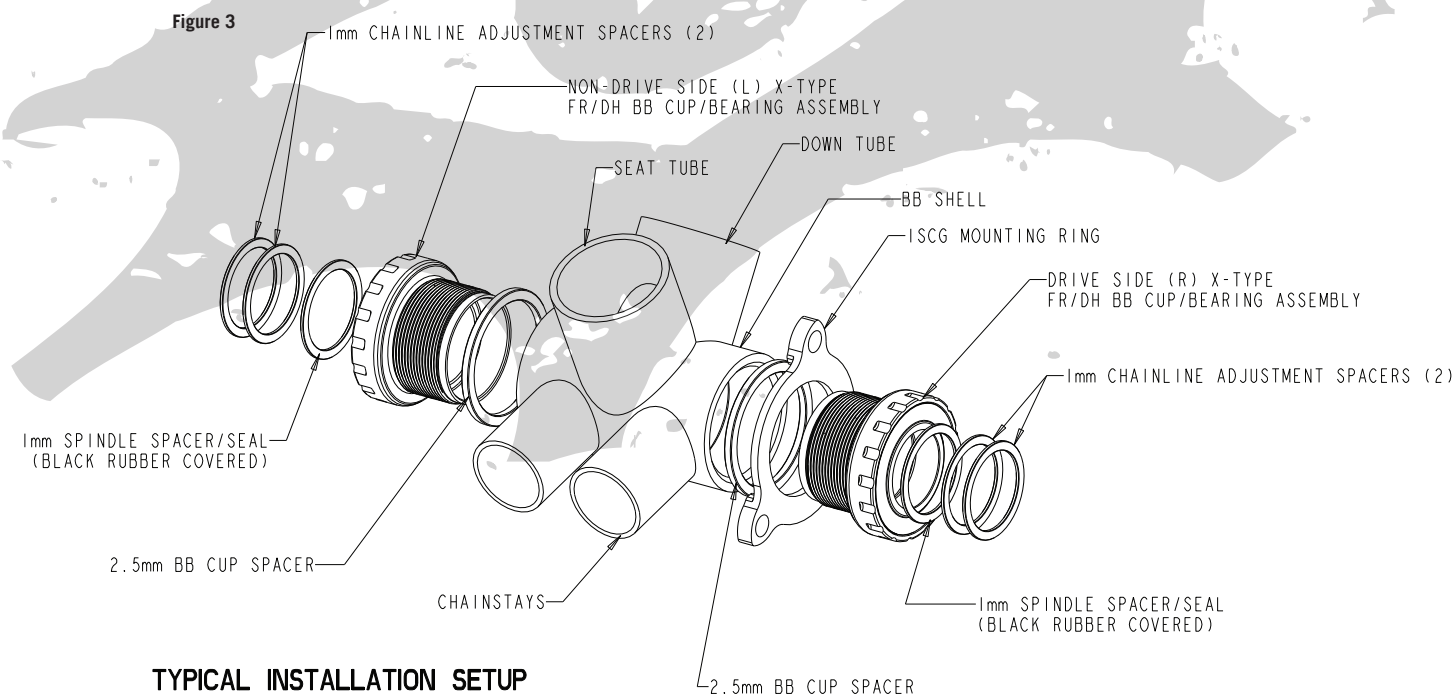


Figure 3



TYPICAL INSTALLATION SETUP FOR 68 & 83 mm BB SHELL FRAMES

Figure 4

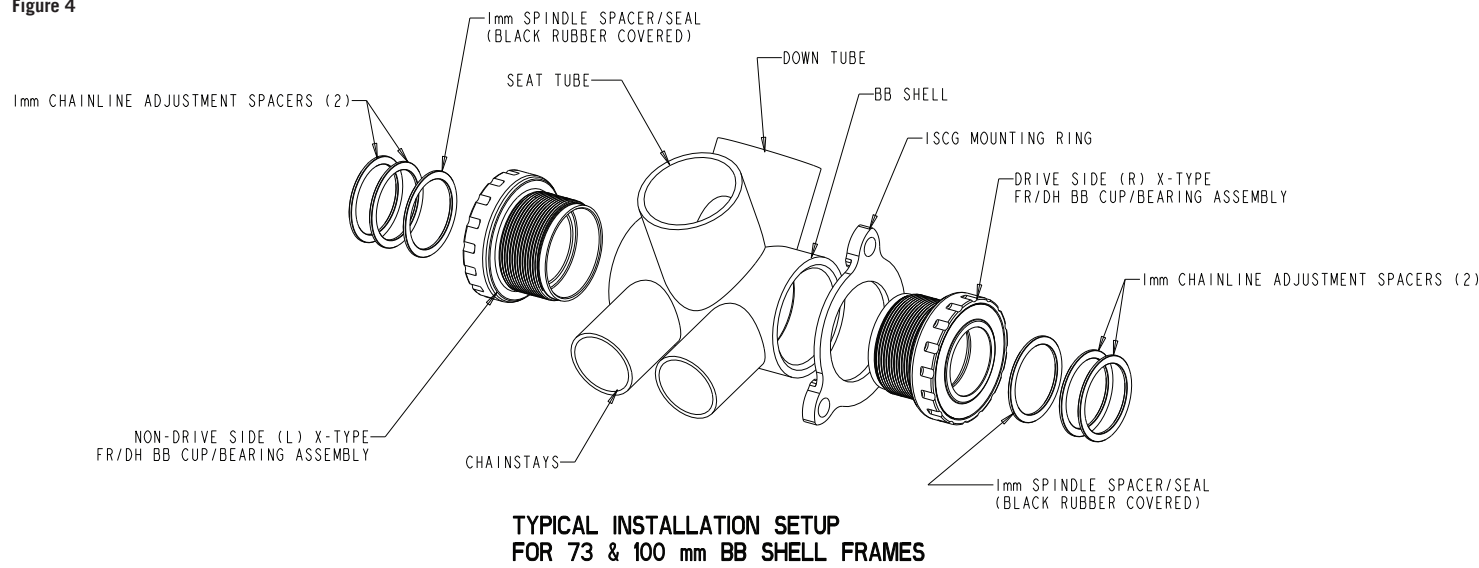


Figure 5

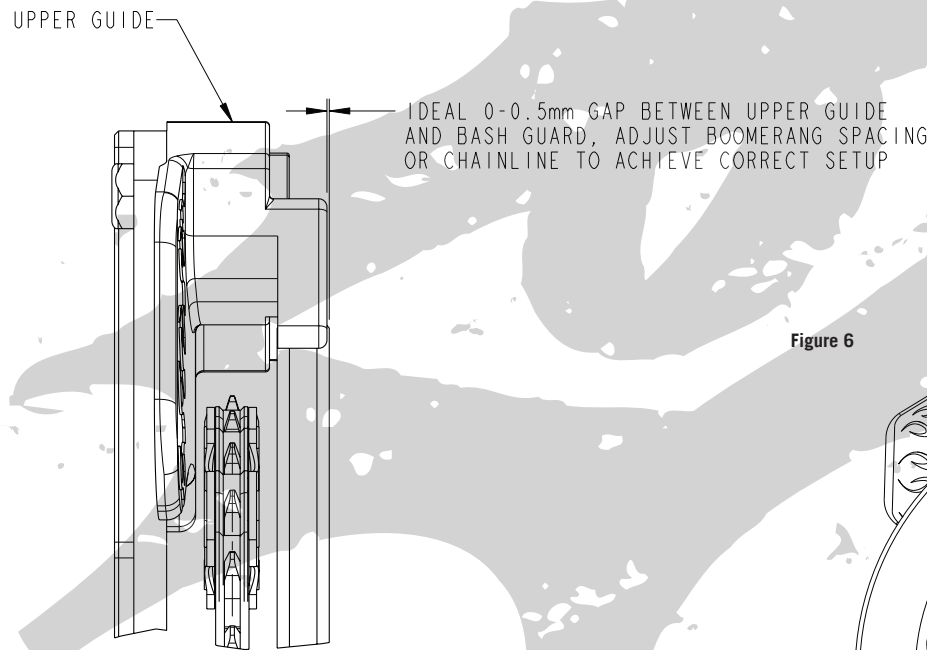
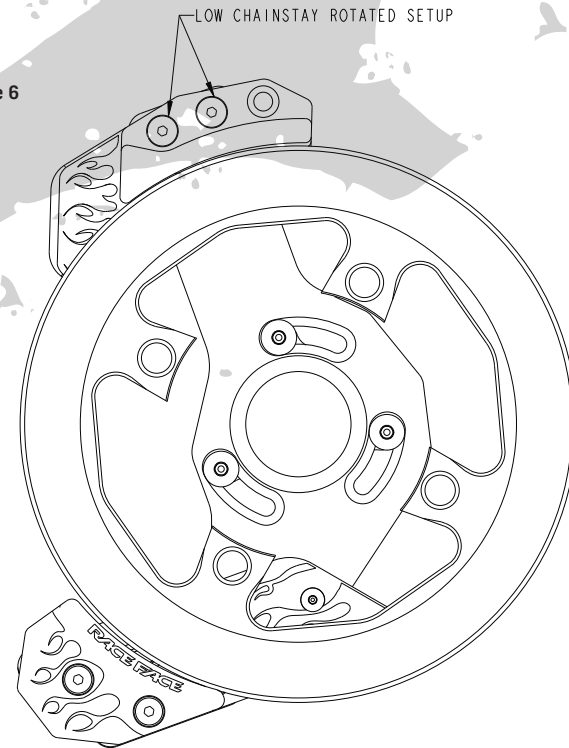


Figure 6



PRODUCT REGISTRATION:

Congratulations on your new purchase! We think you've made a smart move. Now, make an even smarter move and register your product online by clicking through to the warranty section of our web site at www.raceface.com. It's quick, easy and doesn't cost you a penny.



TOOLS REQUIRED:

- 4mm Hex Key
- 3mm Hex Key
- External BB Cup Spline Tool (required if mounting to a frame without ISCG tabs)
- Crank removal tools
- 8mm long handle allen key for RF X-Type cranks
- Torque wrench with 8mm Hex Driver (recommended for RF X-Type cranks)
- Check with crank manufacturer for tools required to remove non RF X-Type cranks

COMPATIBILITY:

The Diabolus ISCG Chain-Guide will fit frames equipped with and without ISCG mounting tabs. Frames without ISCG mounting tabs require the usage of flanged BB Cups along with the supplied ISCG mounting bracket.

The Diabolus ISCG05 Chain-Guide is only compatible with bicycles with the ISCG05 mounting tabs on the frame.

INSTALLATION - FOR FRAMES WITHOUT INTERNAL STANDARD CHAINGUIDE TABS:

1. Remove the right hand crank arm (use an 8mm long handle Hex key for RF X-type cranks or consult the manufacturer of non RF cranks for specific removal instructions).
2. Remove the right hand bottom bracket (BB) Cup using the external BB cup spline tool for RF external BBs (consult manufacture for non RF bottom brackets for specific removal instructions).
3. Install the ISCG mounting ring behind BB Cup, see figures 3 & 4 for configuration details.
4. Do a pre-fit up to determine if you require the boomerang to be offset from ISCG mounting ring. The boomerang can be offset using the additional 1mm M6 washers provided with your chain guide to provide clearance with your frame components or tire.
5. Orient the boomerang to a position where your chain is being directed by the sprocket assembly and tighten the BB Cup. Typically this will be when the lower guide plate of the boomerang is horizontal to ground. The upper guide plate can be mounted in two positions to accommodate low chainstay bicycles which prevent the boomerang from being rotated horizontal to ground. See figure 6.
6. Reinstall the crank. The optimal spacing setup of your chain guide is achieved when the upper guide plate is flush to the bash guard, see figure 5. Included 1mm washers can also be positioned between the ISCG mount and boomerang to fine tune spacing. **Spacing guidelines are shown in figures 3 & 4 for RF X-type cranks. You may need to remove your left hand crank to access the 1mm spacers depending on your install setup. Check that there is no interference of chain ring bolts when rotating your crank. 1mm (white) chain line adjustment spacers can be swapped from drive side to non-drive sides and vice versa to fine tune your spacing.*
7. Repeat steps 1 and 6 if needed to ensure proper clearance of crank assembly to boomerang.
8. Adjust the position of the plastic components to ensure chain is captured within the guide see figure 6.

INSTALLATION - FOR FRAMES WITH INTERNAL STANDARD CHAINGUIDE TABS (ISCG OR ISCG05):

1. Remove the right hand crank arm (use an 8mm long handle Hex key for RF X-type cranks or consult the manufacturer of non RF cranks for specific removal instructions).
2. Do a pre-fit up to determine if you require the boomerang to be offset from your frame's ISCG mounting tabs. The boomerang can be offset using the additional 1mm M6 washers provided with your chain guide to provide clearance with your frame components or tire. A general rule for the number of washers required between the boomerang and your frame's ISCG tabs is to measure the gap between the end of the tabs and the end of the BB shell and round off this number to the nearest mm and that will be the number of washers you require. You may need to add or subtract washers to achieve an optimal setup.
3. Orient the boomerang to a position where your chain is being directed by the sprocket assembly and tighten the BB Cup. Typically this will be when the lower guide plate of the boomerang is horizontal to ground. The upper guide plate can be mounted in two positions to accommodate low chainstay bicycles which prevent the boomerang from being rotated horizontal to ground. See figure 6.
4. Reinstall the crank. The optimal spacing setup of your chain guide is achieved when the upper guide plate is flush to the bash guard, see figure 5. Included 1mm washers can also be positioned between the ISCG mount and boomerang to fine tune spacing. **Spacing guidelines are shown in figures 3 & 4 for RF X-type cranks. You may need to remove your left hand crank to access the 1mm spacers depending on your install setup. Check that there is no interference of chain ring bolts when rotating your crank. 1mm (white) chain line adjustment spacers can be swapped from drive side to non-drive sides and vice versa to fine tune your spacing.*
5. Repeat steps 1, 2 and 4 if needed to ensure proper clearance of crank assembly to boomerang.
6. Adjust the position of the plastic components to ensure chain is captured within the guide see figure 6.

MAINTENANCE:

1. Check ISCG mounting bolts periodically for tightness. Re-torque as necessary. This is particularly important after the first ride.
2. Periodically clean the pulley wheel as dirt and mud can accumulate and affect performance.
3. Inspect plastic parts for wear and replace if necessary.

WARRANTY:

For warranty information on each product, visit www.raceface.com

USAGE:

- The RF Diabolus Chain Guide is designed to work with seamlessly with your RF Diabolus, Evolve DH, and Ride DH single ring crank sets
- This product is intended for DH racing and/or Freeriding
- Two size offerings are made available
 - 32-36T chain rings use the 36T bash guard
 - 38-40T chain rings use the 40T bash guard
- Recommended use is with RF DH rings.
- NOTE:** This product is NOT intended for use with shifting rings.

ENREGISTREMENT DU PRODUIT:

Félicitations pour votre nouvel achat! Nous pensons que vous avez pris une bonne décision. Continuez et enregistrez votre achat en ligne en cliquant sur le lien Warranty de notre site Web à www.raceface.com. C'est rapide, facile et gratuit.



OUTILLAGE NÉCESSAIRE:

- Clé hexagonale de 4 mm
- Clé hexagonale de 3 mm
- Outillage de montage de cuvettes de boîtier de pédalier à cannelures externes (nécessaire si le guide de chaîne est monté sur un cadre sans pattes ISCG)
- Outillage de démontage de pédalier
- Clé Allen de 8 mm à long manche pour les pédaliers Race Face de type X
- Clé dynamométrique avec douille hexagonale de 8 mm (recommandée pour les pédaliers Race Face de type X)
- Vérifiez auprès du fabricant du pédalier pour l'outillage nécessaire pour démonter les pédaliers autres que ceux du type X RF

COMPATIBILITÉ:

Le guide de chaîne Diabolus ISCG se monte sur les cadres équipés ou non de pattes de montage ISCG. Pour les cadres sans pattes de montage ISCG, il est nécessaire d'utiliser des cuvettes de boîtier de pédalier à épaulement avec le support de fixation ISCG fourni.

Le guide de chaîne Diabolus ISCG05 ne peut être utilisé que sur des bicyclettes avec pattes de montage ISCG05 sur le cadre.

INSTRUCTIONS DE MONTAGE - CADRES SANS PATTES DE MONTAGE DE GUIDE DE CHAÎNE INTERNES STANDARD:

1. Déposez la manivelle droite (utilisez une clé hexagonale de 8 mm à long manche pour les pédaliers Race Face de type X ou consultez le fabricant du pédalier pour les pédaliers autres que Race Face pour obtenir les instructions de dépose pertinentes).
2. Déposez la cuvette droite du boîtier de pédalier à l'aide de l'outillage spécial à cannelures pour les boîtiers de pédalier Race Face externes (consultez le fabricant du boîtier de pédalier pour les boîtiers de pédalier autres que Race Face pour obtenir les instructions de dépose pertinentes).
3. Placez l'anneau de fixation ISCG derrière la cuvette du boîtier de pédalier, reportez-vous aux figures 3 et 4 pour les détails.
4. Présentez le guide de chaîne afin de déterminer si la pièce en forme de boomerang doit être décalée de l'anneau de fixation ISCG. Utilisez les rondelles M6 de 1 mm supplémentaires fournies avec le guide de chaîne pour assurer un espace suffisant entre le guide de chaîne et les éléments du cadre ou le pneu.
5. Orientez la pièce en forme de boomerang à une position où la chaîne est entraînée par le pignon et serrez la cuvette du boîtier de pédalier. C'est normalement lorsque la plaque de guidage inférieure de la pièce en forme de boomerang est horizontale par rapport au sol. La plaque de guidage supérieure peut être placée à deux positions pour être compatible avec les bicyclettes à fourche de pédalier basse afin d'éviter le mouvement de l'arc brisé vers le sol. Reportez-vous à la figure 6.
6. Remontez le pédalier. La position optimale du guide de chaîne est obtenue lorsque la plaque de guidage supérieure est de niveau par rapport au protecteur, reportez-vous à la figure 5. Les rondelles de 1 mm fournies peuvent également être placées entre le support ISCG et la pièce en forme de boomerang pour obtenir un espacement précis. ** Les directives pour obtenir l'espacement voulu indiquées sur les figures 3 et 4 sont valables pour les pédaliers Race Face de type X. Il peut être nécessaire de déposer le pédalier gauche pour accéder aux rondelles d'espacement de 1 mm suivant la façon dont le pédalier a été installé. Vérifiez que le pédalier ne frotte pas contre les boulons de fixation de la roue dentée lorsque vous le tournez. Les rondelles d'espacement de ligne de chaîne (blanches) de 1 mm peuvent être déplacées du côté entraînement au côté opposé à l'entraînement et vice-versa pour obtenir un espacement précis.*
7. Répétez les étapes 1 et 6 si nécessaire pour s'assurer que l'espace entre le pédalier et la pièce en forme de boomerang est correct.
8. Réglez la position des pièces en plastique pour vous assurer que la chaîne est bien placée dans le guide de chaîne, reportez-vous à la figure 6.

INSTRUCTIONS DE MONTAGE - CADRES AVEC PATTES DE MONTAGE DE GUIDE DE CHAÎNE INTERNES STANDARD (ISCG OU ISCG05):

1. Déposez la manivelle droite (utilisez une clé hexagonale de 8 mm à long manche pour les pédaliers Race Face de type X ou consultez le fabricant du pédalier pour les pédaliers autres que Race Face pour obtenir les instructions de dépose pertinentes).
2. Présentez le guide de chaîne afin de déterminer si la pièce en forme de boomerang doit être décalée des pattes de montage ISCG. Utilisez les rondelles M6 de 1 mm supplémentaires fournies avec le guide de chaîne pour assurer un espace suffisant entre le guide de chaîne et les éléments du cadre ou le pneu. Une règle générale à suivre pour déterminer le nombre de rondelles nécessaires entre la pièce en forme de boomerang et les pattes ISCG du cadre est de mesurer le jeu entre l'extrémité des pattes et l'extrémité du boîtier de pédalier du cadre, d'arrondir cette valeur au mm le plus près, vous obtenez le nombre de rondelles à utiliser. Il sera peut-être nécessaire d'ajouter ou d'enlever des rondelles pour obtenir l'espacement optimal.
3. Orientez la pièce en forme de boomerang à une position où la chaîne est entraînée par le pignon et serrez-la en position à l'aide des boulons de fixation. C'est normalement lorsque la plaque de guidage inférieure de la pièce en forme de boomerang est horizontale par rapport au sol. La plaque de guidage supérieure peut être placée à deux positions pour être compatible avec les bicyclettes à fourche de pédalier basse afin d'éviter le mouvement de l'arc brisé vers le sol. Reportez-vous à la figure 6.
4. Remontez le pédalier. La position optimale du guide de chaîne est obtenue lorsque la plaque de guidage supérieure est de niveau par rapport au protecteur, reportez-vous à la figure 5. Les rondelles de 1 mm fournies peuvent également être placées entre le support ISCG et la pièce en forme de boomerang pour obtenir un espacement précis. ** Les directives pour obtenir l'espacement voulu indiquées sur les figures 3 et 4 sont valables pour les pédaliers Race Face de type X. Il peut être nécessaire de déposer le pédalier gauche pour accéder aux rondelles d'espacement de 1 mm suivant la façon dont le pédalier a été installé. Vérifiez que le pédalier ne frotte pas contre les boulons de fixation de la roue dentée lorsque vous le tournez. Les rondelles d'espacement de ligne de chaîne (blanches) de 1 mm peuvent être déplacées du côté entraînement au côté opposé à l'entraînement et vice-versa pour obtenir un espacement précis.*
5. Répétez les étapes 1, 2 et 4 si nécessaire pour s'assurer que l'espace entre le pédalier et la pièce en forme de boomerang est correct.
6. Réglez la position des pièces en plastique pour vous assurer que la chaîne est bien placée dans le guide de chaîne, reportez-vous à la figure 6.

ENTRETIEN:

1. Vérifiez régulièrement le serrage des boulons de fixation ISCG. Resserrez suivant besoin. Ceci est particulièrement important après la première sortie.
2. Nettoyez régulièrement la roue de poulie car la saleté et les débris peuvent s'accumuler et affecter la performance.
3. Inspectez les pièces en plastique pour déceler l'usure et remplacez suivant besoin.

GARANTIE:

Pour connaître la garantie spécifique à chaque produit, visitez www.raceface.com

UTILISATION:

- Le guide de chaîne Diabolus de Race Face a été étudié pour fonctionner en douceur avec les jeux de pédalier Race Face Diabolus, Evolve DH et Ride DH à un seul plateau.
- Le produit a été conçu pour la course en descente et/ou le style libre
- Il est disponible en deux modèles :
 - Les plateaux 32-36T utilisent le protecteur 36T
 - Les plateaux 38-40T utilisent le protecteur 40T
- L'utilisation recommandée est avec les plateaux de descente de Race Face.

REMARQUE: Ce produit n'a PAS été étudié pour être utilisé avec des plateaux avec changement de vitesses.