

SCS (SYNTACE CHAINGUIDE SYSTEM)

Wir gratulieren Ihnen zu Ihrem Syntace Chainguide System. Sie haben eine gute Wahl getroffen. Ihre SCS-Kettenführung wurde sorgfältig konstruiert und gefertigt. Dennoch ist es notwendig, dass Sie alle folgenden Hinweise sowie die neuere Updates dieser Anleitung auf www.syntace.de beachten.

Bitte bedenken Sie, dass alle sicherheitsrelevanten Bauteile Ihres Fahrrades ein „Elefantengedächtnis“ haben: Sie merken sich alle Beschädigungen (Stürze, Überlastungen), auch wenn sie noch so lange her sind und addieren sie über die gesamte Nutzungsdauer auf. Bei Syntace-Produkten haben wir eine gehörige Portion „Überlastungssicherheit“ eingebaut.

Beschädigte Teile bitte nicht ausrichten oder „flicken“, sondern erneuern. Andernfalls könnte das Teil versagen und ein Unfall mit schweren Verletzungen die Folge sein.

Bestimmungsgemäßer Gebrauch

Die SCS-Kettenführung ist für die Verwendung an Liteville Rahmen in Kombination mit Shimano Kurbeln ausgelegt. Beachten Sie, dass nicht alle am Markt erhältlichen Kurbeln den nötigen Freigang zwischen Kurbelarm und SCS bieten.

Bitte haben Sie Verständnis, dass wir nicht alle am Markt erhältlichen Kurbeln auf die SCS-Kompatibilität hin überprüfen können.

Kettenblatt Kompatibilität

2-fach: min. 20 Zähne / max. 38 Zähne

3-fach: min. 20 Zähne / max. 44 Zähne

Varianten der SCS-Kettenführung

Es sind verschiedene Varianten der SCS-Kettenführung verfügbar.

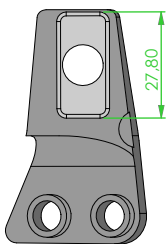
SCS Typ I: 2-fach. 901 Mk1-Mk2

3-fach. 901 Mk1-Mk2

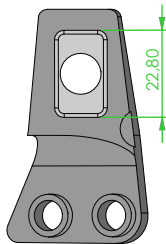
SCS Typ II: 2-fach. 301 Mk8->, 601 Mk1->, 901 Mk3->

3-fach. 301 Mk8->, 601 Mk1->, 901 Mk3->

SCS Typ I und Typ II kann leicht anhand der Höhe des Aufnahmefeldes unterschieden werden:

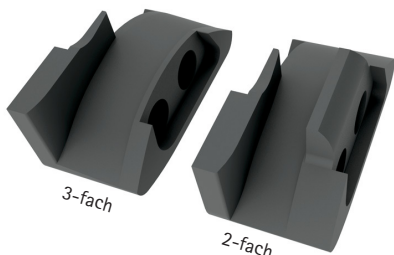


SCS Typ I



SCS Typ II

Die 2-fach bzw. 3-fach Versionen unterscheiden sich lediglich durch die unterschiedlich ausgeführten SCS Gleitsegmente. Die Gleitsegmente für SCS Typ I und II sind identisch und können untereinander getauscht werden.



Montage der SCS-Kettenführung

Stellen Sie ihr Bike am besten auf den Kopf und säubern Sie zuerst die Rahmenschnittstellen/Anschraubpunkte der SCS-Kettenführung um einen perfekten Sitz zu gewährleisten.

Entfernen Sie nun mit einem 5er Inbus die Gewindeverschlussstopfen aus den Befestigungspunkten am Rahmen.

Bringen Sie nun die SCS-Kettenführung in Position und schrauben Sie zuerst die äußere Befestigungsschraube (seitlich am Kettenstreben-Yoke) an. Drehen Sie die Schraube nicht fest, sondern nur ein paar Gewindegänge ein.

Drücken Sie die SCS-Kettenführung nun so in Position, dass Sie die untere der beiden Befestigungsschrauben einschrauben können. Drehen Sie auch diese Schraube nicht fest sondern nur leicht ein.

Nun können beide Schrauben mit dem vorgegebenen Drehmoment von max. 10 Nm, beginnend an der äußeren Schraube, angezogen werden. Achten Sie dabei nochmals genau darauf, dass die SCS-Kettenführung formschlüssig in ihren Aussparungen sitzt.



Tipp: Zur Montage empfehlen wir den Syntace Key, da dieser dank seiner gelben Ummantlung (diese bietet einen Anschlag am Schraubenkopf) perfekt zur Montage von Hohlsschrauben geeignet ist. Mit einem normalen Inbusschlüssel ist die Hohlsschraubmontage ein kleines Geduldspiel.

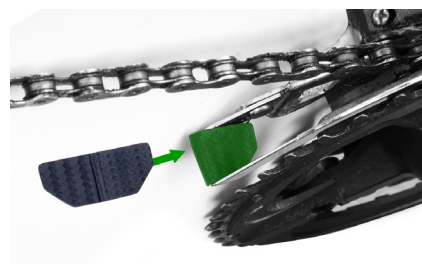
Freigängigkeitsprüfung

Drehen Sie langsam und vorsichtig die Kurbel bei montierter SCS-Kettenführung und prüfen sie ob sich die Kurbel ohne zu streifen (oder zu blockieren) drehen lässt.

Einstellen der SCS-Kettenführung

Es ist an der SCS selbst kein Einstellen notwendig. Sofort nach der Montage ist die SCS-Kettenführung voll einsatzbereit.

Hinweis: Die SCS Kettenführung hebt seitlich die Kette etwas vom Reifen ab, um diese eben auch beim Rückwärtstreten im entgleisungssicheren Winkel sauber und **gerade** in die vordere Kettenblattgarnitur einlaufen zu lassen. Deshalb wenn nötig nach dem SCS-Anbau die Schaltung, speziell den Umwerfer etwas nachjustieren.



Tipp: Im Lieferumfang befindet sich ein Klebepad für den Umwerfer. Montieren Sie diesen wie abgebildet, um das Kettengeräusch beim Anschlagen der Kette an den Umwerfer zu reduzieren.

Pflege, Wartung und Sicherheit

Korrekte Wartung und Pflege garantieren eine lange Lebensdauer und zuverlässige Funktion Ihrer Syntace-Produkte. Bitte befolgen Sie diese einfachen Schritte, um Ihr SCS-Kettenführung zu warten:

Reinigen Sie von Zeit zu Zeit (speziell nach Schlamm- / Schmutzfahrten) das SCS mit einem sauberen Lappen und kontrollieren Sie in regelmäßigen Abständen den festen Sitz der Befestigungsschrauben.

Das Kunststoffgleitstück (das ist das Teil über das die Kette läuft) der SCS-Kettenführung ist ein Verschleißteil und unterliegt nicht der Gewährleistung / Garantie.

Sachmängelhaftung und Garantie

Die Syntace GmbH gewährt Ihnen neben der 2-jährigen gesetzlichen Gewährleistung eine Garantie **für 10 Jahre ab Kaufdatum** auf alle Material- und Herstellungsfehler.

Voraussetzung ist: Alle Komponenten müssen gemäß den Montageanleitungen verbaut und verwendet werden.

Syntace repariert oder ersetzt nach eigenem Ermessen ausschließlich das fragliche Syntace oder Liteville Produkt.

Achtung: Sollte der Austausch eines Litevillerrahmens notwendig sein erfolgt dieser innerhalb der ersten 5 Jahre ebenfalls kostenlos, danach für eine Pauschale von 50% der jeweils aktuellen unverbindl. Verkaufspreisempfehlung. Beim Liteville 101 4x gelten 3+7 Jahre, Downhill-Einsatz inbegriffen!

Falls Sie einen Garantiefall geltend machen wollen, senden Sie bitte das Produkt mit einer schriftlichen Erläuterung des Fehlers an:

Syntace GmbH, Dammweg 1, 83342 Tacherting / Germany
Tel. +49 8634-66 666, Fax: 6365, Email: syntace@syntace.de

Über diese Garantie hinaus werden wir jedem Eigentümer eines Syntace- oder Liteville-Produkts auch für Schäden durch eigenes Verschulden, d.h. etwa Fehlgebrauch oder Unfälleinwirkung (z.B. mit dem Fahrrad auf dem Dach in die Garage) ein günstiges Kulanzangebot machen... auch noch nach Jahren. Denn mit Syntace- und Liteville-Produkten sind Sie auch nach dem Kauf in guten Händen.

Ihr Syntace Team



Jo Klieber